



UNIVERSITÄT
LEIPZIG



**JAHRESBERICHT
2022**

JAHRESBERICHT DER UNIVERSITÄT LEIPZIG 2022

INHALT

Vorwort der Rektorin	4
----------------------------	---

FORSCHUNG UND TRANSFER

Publikationen	7
Promotionen und Habilitationen	8
Drittmittel nach Struktureinheiten	9
Drittmittel nach Mittelgebern	10
Innovations- und Wissenstransfer	12

LEHRE UND STUDIUM

Studierende	15
Studierende nach Struktureinheiten	16
Studienanfänger:innen 1. Hochschulse semester	17
Studienanfänger:innen 1. Fachsemester	18
Absolvent:innen	19
Studierende der Wissenschaftlichen Weiterbildung	20
Teilnahme an Wissenschaftlicher Weiterbildung	20

INTERNATIONALISIERUNG

Internationale Kooperationen	23
Internationale Studiengänge/Studiengänge mit internationalen Varianten	27
Top 10 Herkunftsländer ausländischer Studierender	28
Personal- und Studierendenmobilität	29

FINANZEN UND INFRASTRUKTUR

Gewinn- und Verlustrechnung	31
Große Baumaßnahmen und Erstausrüstungen	33
Großgerätebeschaffung	34

PERSONAL

Der Universität zugewiesene Haushaltsstellen	37
Gesamtpersonal nach Struktureinheiten – stichtagsbezogen	38
Haushaltsfinanziertes Personal nach Struktureinheiten – stichtagsbezogen	39
Drittmittelfinanziertes Personal nach Struktureinheiten – stichtagsbezogen	40
Drittmittelfinanziertes Personal nach Struktureinheiten – jahresbezogen	41
Drittmittelfinanziertes Personal nach Mittelgebern – jahresbezogen	42
Berufungen	43
Menschen mit Behinderung	48
Frauenanteil – stichtagsbezogen	48

LEITUNG UND GREMIEN

Rektorat	51
Senat	52
Erweiterter Senat	54
Hochschulrat	55
Student*innenRat	56
PromovierendenRat	56
Organigramm	58
Abkürzungsverzeichnis	60
Impressum	62

VORWORT DER REKTORIN

Das Jahr 2022 war ein bedeutendes Jahr für unsere Alma mater. Es war nicht nur das Jahr des Führungswechsels an der Spitze der Universität, es war auch das Jahr eines erfolgreichen Leipziger Nobelpreisträgers, der Rückkehr zur Präsenzlehre und eines schrecklichen Krieges, der auch uns als Universität vor große Herausforderungen gestellt hat.

Am 1. April 2022 trat ich mein Amt als Rektorin der Universität Leipzig an. Ich bin dankbar für das Vertrauen, das mir entgegengebracht wurde, und freue mich sehr über die vielen Begegnungen und Gespräche mit den Mitgliedern der Universität. Ein besonderer persönlicher Moment war für mich die feierliche Investitur im Juni 2022. Dort trat ich auch das erste Mal gemeinsam mit meinem Rektoratsteam auf, das mich bei meinen Aufgaben unterstützt und mit dem ich gemeinsam an der Weiterentwicklung unserer traditionsreichen Universität arbeite. Dafür habe ich die Aufgaben der Zukunft neu verteilt und die Ressorts darauf zugeschnitten: Exzellenzentwicklung, Talententwicklung und Campuserwicklung.

Zwei wichtige Prozesse konnten wir als Team im ersten Jahr unserer Amtszeit initiieren beziehungsweise fortführen: So starteten wir den Prozess "Strategie 2030", der die strategischen Ziele und Handlungsfelder der Universität Leipzig bis zum Jahr 2030 festlegen wird. Der Prozess wird von einem breiten Kreis unserer Universitätsangehörigen getragen und ist ein wichtiger Schritt, um die Zukunft erfolgreich zu gestalten. Einen weiteren Schwerpunkt bildeten die Vorbereitungen für die Teilnahme an der Exzellenzstrategie des Bundes und der Länder. Wir haben uns intensiv auf die Einreichung von drei Skizzen für Exzellenzcluster vorbereitet und ich bin mir sicher, dass wir unsere Position als eine der führenden Universitäten Deutschlands weiter ausbauen können.

Besonders stolz bin ich auch auf unseren Honorarprofessor Svante Pääbo, der für seine bahnbrechenden Erkenntnisse in der Paläogenetik mit

dem Nobelpreis für Medizin 2022 ausgezeichnet wurde. Sein Erfolg ist Ansporn für die Exzellenz unserer Forschung. Darüber hinaus wird sich die Universität Leipzig am Großforschungszentrum „Center for the Transformation of Chemistry“ beteiligen, das in den kommenden Jahren den Strukturwandel in Mitteldeutschland nach dem Kohleausstieg entscheidend mit prägen wird. Und im März 2022 startete unter wissenschaftlicher Koordination der Universität die internationale Forschungskampagne HALO-(AC)³ zur Untersuchung der Änderung von Luftmassen in der Arktis. Nicht zuletzt ging auch wieder eine Alexander von Humboldt-Professur nach Leipzig – es ist die vierte innerhalb von vier Jahren! Wir begrüßen die Entwicklungspsychologin Prof. Dr. Tina Malti als neue Alexander von Humboldt-Professorin bei uns.

Auch in der Lehre und im Studium konnten wir im Jahr 2022 Erfolge verbuchen. Die Universität Leipzig ist die nachgefragteste und von der Studierendenzahl her größte Bildungseinrichtung in Mitteldeutschland. Wir haben unser Angebot an digitalen Lehrformaten ausgebaut, um unseren Studierenden noch flexiblere Studienmöglichkeiten zu bieten, und sind damit auch in der Präsenzlehre im digitalen Zeitalter angekommen. An 137 Studierende hat die Universität ein Deutschlandstipendium vergeben: ermöglicht durch mehr als 100 Förderpartner:innen.

In der weiter voranschreitenden Internationalisierung der Universität haben wir unsere Kooperationen mit Partneruniversitäten weltweit ausgebaut und den Austausch von Studierenden und Wissenschaftler:innen weiter gestärkt. Im Jahr 2022 wurde die Verlängerung der europäischen Hochschulallianz Arqus für weitere vier Jahre bekannt gegeben, was uns als Teil dieses Netzwerks von neun europäischen Universitäten natürlich sehr freut. Wir sind stolz darauf, Teil dieses Netzwerks zu sein und freuen uns darauf, auch in den kommenden Jahren eng mit unseren Arqus-Partnern zusammenzuarbeiten.

Das Jahr 2022 hat uns leider auch gezeigt, wie fragil die Stabilität und der Frieden in Europa sind. Durch den Krieg in der Ukraine sind Tausende Menschen auf der Suche nach Schutz, Hilfe und Unterstützung auch zu uns nach Leipzig gekommen. An dieser Stelle möchte ich noch einmal das herausragende Engagement vieler Universitätsangehöriger hervorheben, die Hilfsaktionen initiiert oder Geflüchtete bei sich zu Hause aufgenommen haben. Als Universität haben wir gemeinsam und in kurzer Zeit Sprachkurse, Beratungsangebote und Raum für die Erstaufnahme der Geflüchteten auf den Weg gebracht und uns bemüht, die Betroffenen so gut wie möglich zu unterstützen – sei es zum Beispiel mit der zweiten Konferenz Chance for Science mit Forschenden aus der Ukraine oder mit den Hochschulzulassungstests, die wir auf Bitten der ukrainischen Ministerien und Behörden in unseren Räumen ermöglicht haben.

An dieser Stelle danke ich allen Mitgliedern der Universität Leipzig für ihre Unterstützung und ihr Engagement. Ohne Ihre Beiträge und Ideen wäre die Weiterentwicklung unserer Alma mater nicht möglich. Ich freue mich auf eine gute Zusammenarbeit mit Ihnen allen im kommenden Jahr und auf die gemeinsame Fortentwicklung unserer Universität.

Prof. Dr. Eva Inés Obergfell



Die Universität Leipzig konnte im Jahr 2022 im Vergleich zu den Vorjahren einen neuen Bestwert bei den eingeworbenen Drittmitteln verzeichnen: Rund 223,1 Mio. Euro wurden von verschiedenen Mittelgebern eingeworben. Besonders die Fakultäten für Lebenswissenschaften, Physik und Geowissenschaften, Veterinärmedizin, Medizin sowie Mathematik und Informatik erzielten signifikant höhere Drittmittel als der Durchschnitt. In der Auswertung der verschiedenen Fördermaßnahmen sind es vor allem die Einnahmen aus Programmen der DFG, der EU, der Wirtschaft, dem Bund und dem SMWK, die es den beteiligten Wissenschaftler:innen ermöglichen, anspruchsvolle und strategisch langfristige Forschungsvorhaben durchzuführen. Das Deutsche Zentrum für integrative Biodiversitätsforschung (iDiv) nimmt als zentrale Einrichtung der Universität Leipzig eine Sonderstellung ein und verzeichnet hohe Einnahmen.

Die Zahl der Promotionen war im Jahr 2022 leicht rückläufig, obgleich weitgehend stabil und mit fast 570 konstant hoch. Erfreulich ist der Zuwachs an abgeschlossenen Habilitationen. Hier zeigt sich die Attraktivität der UL auch für den wissenschaftlichen Nachwuchs.

Bei den wissenschaftlichen Publikationen ist – dem bundesweiten Trend folgend – ein leichter Rückgang gegenüber dem Vorjahr zu verzeichnen. Der Anteil der Open-Access-Publikationen nimmt jedoch kontinuierlich zu.

Als Technologie- und Impulsgeber erbringt die Universität Leipzig Forschungsleistungen auf unterschiedlichsten Gebieten für die regionale, nationale und internationale Wirtschaft. Insgesamt sind die Drittmitteleinnahmen in diesem Bereich in den letzten Jahren deutlich gestiegen, was insbesondere auf die Einwerbung repräsentativer Projekte sowie die Durchführung klinischer Studien im Bereich der Lebenswissenschaften und der Medizin zurückzuführen ist.

Unternehmensgründungen aus der Universität Leipzig werden durch die Gründungsinitiative SMILE langfristig begleitet. Diese Initiative unterstützt Mitarbeiter:innen und Studierende bei der Gründung von Unternehmen und hat zu stabil hohen Gründungszahlen geführt.

FORSCHUNG UND TRANSFER

PUBLIKATIONEN

Struktureinheiten	Publikationen		
	2020	2021	2022
Theologische Fakultät	70	112	110
Juristenfakultät	188	224	182
Fakultät für Geschichte, Kunst- und Regionalwissenschaften	295	279	237
Philologische Fakultät	258	245	238
Erziehungswissenschaftliche Fakultät	199	163	185
Fakultät für Sozialwissenschaften und Philosophie	291	259	226
Wirtschaftswissenschaftliche Fakultät	207	219	189
Sportwissenschaftliche Fakultät	166	134	114
Medizinische Fakultät	2 071	2 272	2 340
Fakultät für Mathematik und Informatik	204	225	224
Fakultät für Lebenswissenschaften	285	283	241
Fakultät für Physik und Geowissenschaften	331	333	350
Fakultät für Chemie und Mineralogie	251	238	201
Veterinärmedizinische Fakultät	192	185	199
Zentrale Einrichtungen ¹	350	318	313
Gesamt	5 358	5 489	5 349

Gezählt werden Veröffentlichungen, die aus wissenschaftlichen Aktivitäten in Forschung, Lehre und Transfer an der Universität Leipzig entstanden sind. Datengrundlage bildet die Publikationserhebung im Rahmen des Forschungsberichts. Zum Zeitpunkt der Datenerhebung (10.03.2023) waren die Publikationen für das Jahr 2022 noch nicht vollständig erfasst.

Rückwirkend erfolgte eine Validierung der Datenerhebung der Vorjahre, sodass Abweichungen der im Jahresbericht 2022 angeführten Zahlen für die Jahre 2020 und 2021 zu den in den Jahresberichten 2020 und 2021 angeführten möglich sind.

Publikationen, die mehreren Struktureinheiten zugeordnet werden können, sind in dieser Zählung für jede Struktureinheit einzeln ausgewiesen, d. h. mehrfach gezählt.

¹ inkl. fakultätsübergreifender Forschungseinrichtungen. Die Publikationen des Deutschen Zentrums für integrative Biodiversitätsforschung (iDiv) sind unter der Struktureinheit Zentrale Einrichtungen nicht vollständig ausgewiesen.

PROMOTIONEN UND HABILITATIONEN

Struktureinheiten	2020		2021		2022	
	Promotionen	Habilitationen	Promotionen	Habilitationen	Promotionen	Habilitationen
Theologische Fakultät	7	0	5	0	9	0
Juristenfakultät	17	0	15	0	19	0
Fakultät für Geschichte, Kunst- und Regionalwissenschaften	21	2	25	4	21	5
Philologische Fakultät	15	1	23	1	19	2
Erziehungswissenschaftliche Fakultät	11	2	6	1	7	0
Fakultät für Sozialwissenschaften und Philosophie	21	3	12	0	19	1
Wirtschaftswissenschaftliche Fakultät	16	1	23	0	14	1
Sportwissenschaftliche Fakultät	6	0	6	2	2	1
Medizinische Fakultät	194	23	248	24	256	26
Fakultät für Mathematik und Informatik	24	0	21	0	27	0
Fakultät für Lebenswissenschaften	54	1	74	0	53	1
Fakultät für Physik und Geowissenschaften	22	4	38	0	28	1
Fakultät für Chemie und Mineralogie	37	1	43	0	40	1
Veterinärmedizinische Fakultät	41	2	52	0	52	0
Gesamt	486	40	591	32	566	39

Zählung aller im jeweiligen Berichtsjahr abgeschlossenen Promotions- und Habilitationsverfahren

DRITTMITTEL NACH STRUKTUREINHEITEN

Struktureinheiten	Drittmittel in TEUR					
	2020		2021		2022	
	Einnahmen	Ausgaben	Einnahmen	Ausgaben	Einnahmen	Ausgaben
Theologische Fakultät	1.162,2	1.435,6	685,7	549,7	522,1	521,1
Juristenfakultät	2.083,6	2.711,9	1.563,5	2.108,7	1.810,8	2.381,5
Fakultät für Geschichte, Kunst- und Regionalwissenschaften	4.920,5	6.067,2	5.663,8	5.381,0	4.653,2	5.595,5
Philologische Fakultät	3.169,8	4.044,3	3.776,1	5.260,3	4.711,5	6.681,0
Erziehungswissenschaftliche Fakultät	2.601,1	5.017,4	2.857,5	7.542,9	2.852,0	5.014,0
Fakultät für Sozialwissenschaften und Philosophie	5.675,7	4.587,9	3.531,0	5.503,0	4.310,1	5.277,3
Wirtschaftswissenschaftliche Fakultät	9.054,7	8.909,4	6.423,6	7.535,2	6.488,2	7.480,6
Sportwissenschaftliche Fakultät	3.970,7	4.975,6	2.965,8	3.628,7	2.636,1	3.781,3
Fakultät für Mathematik und Informatik	7.203,0	8.326,6	9.338,6	13.114,3	10.551,1	11.624,0
Fakultät für Lebenswissenschaften	12.219,9	11.402,6	15.258,8	14.066,4	13.088,9	13.768,9
Fakultät für Physik und Geowissenschaften	13.840,0	12.433,1	16.138,5	17.648,7	16.472,8	20.851,8
Fakultät für Chemie und Mineralogie	6.429,0	7.415,4	6.688,0	9.636,9	7.762,8	7.731,2
Veterinärmedizinische Fakultät	11.419,4	11.394,6	12.141,5	12.092,0	12.678,0	13.078,2
Zentrale Einrichtungen ¹ und Zentralverwaltung	65.627,4	59.154,6	66.150,3	46.601,5	71.534,6	58.457,2
Gesamt Hochschulbereich	149.377,0	147.876,2	153.182,7	150.669,3	160.072,2	162.243,6
Medizinische Fakultät	53.048,5	51.361,5	54.990,9	47.209,5	62.948,9	57.354,4
Gesamt Universität Leipzig	202.425,5	199.237,7	208.173,6	197.878,8	223.021,1	219.598,0

Erhebung aller im jeweiligen Berichtsjahr verbuchten Drittmiteleinnahmen und -ausgaben, einschließlich Mitteln aus Landesforschungsförderung

¹ inkl. fakultätsübergreifender Forschungseinrichtungen

DRITTMITTEL NACH MITTELGEBERN

Mittelgeber	2022					
	Drittmittleinnahmen in TEUR			Drittmittelausgaben in TEUR		
	Hochschulbereich	Medizinische Fakultät	Gesamt	Hochschulbereich	Medizinische Fakultät	Gesamt
Bundesministerium für Bildung und Forschung	12.987,1	12.655,8	25.642,9	15.134,1	12.647,4	27.781,5
Bundesministerium für Wirtschaft und Klimaschutz	2.499,0	1.569,2	4.068,2	2.818,5	1.502,3	4.320,8
Andere Bundesministerien	5.057,5	1.366,2	6.423,7	5.624,9	1.478,1	7.103,0
Sächsisches Staatsministerium für Wissenschaft, Kultur und Tourismus	44.453,8	2.624,9	47.078,7	46.576,2	2.418,6	48.994,8
Sächsisches Staatsministerium für Wirtschaft, Arbeit und Verkehr	30,6	0,0	30,6	25,2	0,0	25,2
Andere sächsische Ministerien	3.670,2	902,4	4.572,6	3.541,0	704,4	4.245,4
Ministerien anderer Bundesländer	393,7	-2,3	391,4	365,8	-2,3	363,5
Deutsche Forschungsgemeinschaft e. V.	53.276,0	15.225,1	68.501,1	52.274,1	13.425,4	65.699,5
Internationale Organisationen	33,5	0,0	33,5	36,4	0,0	36,4
Europäische Union	10.369,8	4.826,1	15.195,9	7.404,4	2.003,9	9.408,3
Wirtschaft	2.287,8	14.088,7	16.376,5	1.408,7	11.599,7	13.008,4
Arbeitsgemeinschaft industrieller Forschungsvereinigungen »Otto von Guericke« e. V. (AiF)	0,0	0,0	0,0	0,0	0,0	0,0
Stiftungen	3.787,8	2.232,2	6.020,0	3.355,7	1.883,6	5.239,3
Drittmittelfinanzierte Professuren (z. B. Stiftungsprofessuren)	0,0	717,4	717,4	0,0	2.603,1	2.603,1
Fördergesellschaften	8.345,4	0,0	8.345,4	6.847,5	0,0	6.847,5
Sonstige öffentliche Hand	1.642,4	5.997,4	7.639,8	5.396,7	6.351,3	11.748,0
Sonstige private Hand	11.237,6	745,8	11.983,4	11.434,4	738,9	12.173,3
Gesamt Universität Leipzig	160.072,2	62.948,9	223.021,1	162.243,6	57.354,4	219.598,0

Erhebung aller im Berichtsjahr verbuchten Drittmittleinnahmen und -ausgaben je Mittelgeber für den Hochschulbereich und die Medizinische Fakultät in Summe, einschließlich Mitteln aus Landesforschungsförderung

Mittelgeber	Drittmiteleinnahmen in TEUR		
	2020	2021	2022
Bundesministerium für Bildung und Forschung	26.557,3	23.921,3	25.642,9
Bundesministerium für Wirtschaft und Klimaschutz	2.955,2	3.016,3	4.068,2
Andere Bundesministerien	6.173,9	5.162,8	6.423,7
Sächsisches Staatsministerium für Wissenschaft, Kultur und Tourismus	48.981,1	49.216,0	47.078,7
Sächsisches Staatsministerium für Wirtschaft, Arbeit und Verkehr	42,3	11,8	30,6
Andere sächsische Ministerien	5.254,2	5.633,1	4.572,6
Ministerien anderer Bundesländer	310,9	319,2	391,4
Deutsche Forschungsgemeinschaft e. V.	53.658,6	63.841,0	68.501,1
Internationale Organisationen	25,5	30,0	33,5
Europäische Union	17.858,3	11.440,7	15.195,9
Wirtschaft	11.182,7	15.731,8	16.376,5
Arbeitsgemeinschaft industrieller Forschungsvereinigungen »Otto von Guericke« e. V. (AiF)	12,0	0,0	0,0
Stiftungen	5.195,3	4.498,7	6.020,0
Drittmittelfinanzierte Professuren (z. B. Stiftungsprofessuren)	564,4	1.665,5	717,4
Fördergesellschaften	6.641,3	4.687,5	8.345,4
Sonstige öffentliche Hand	7.527,8	8.632,5	7.639,8
Sonstige private Hand	9.484,7	10.365,4	11.983,4
Gesamt Universität Leipzig	202.425,5	208.173,6	223.021,1

INNOVATIONS- UND WISSENSTRANSFER

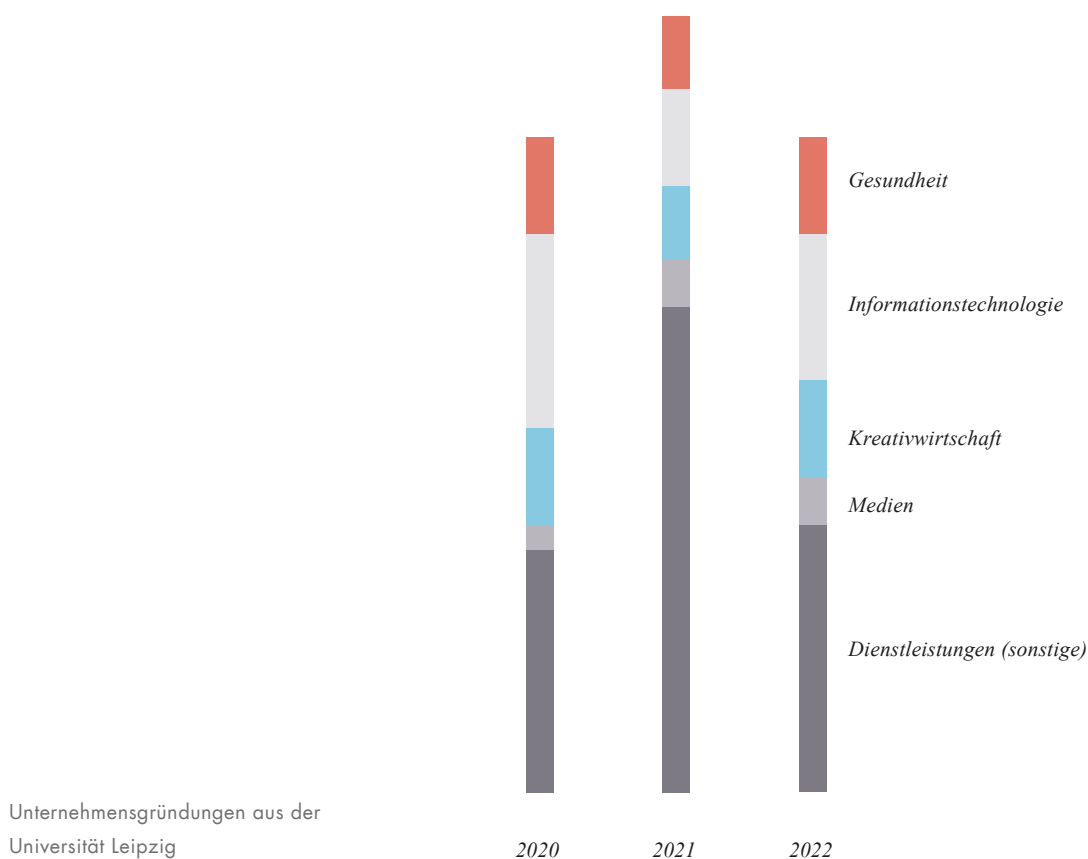
Mittelgeber Wirtschaft	Drittmittelereinnahmen in TEUR		
	2020	2021	2022
Universität gesamt	11.182,7	15.731,8	16.376,5
davon Hochschulbereich	2.564,7	2.104,2	2.287,8
davon Medizinische Fakultät	8.618,0	13.627,6	14.088,7

Erhebung aller im jeweiligen Berichtsjahr verbuchten Drittmittelereinnahmen mit Mittelgeber Wirtschaft

UNTERNEHMENSGRÜNDUNGEN AUS DER UNIVERSITÄT LEIPZIG

Branchenverteilung	2020	2021	2022
Gesundheit	4	3	4
Informationstechnologie	8	4	6
Kreativwirtschaft	4	3	4
Medien	1	2	2
Dienstleistungen (sonstige)	10	20	11
Gesamt	27	32	27

Stand: 31.12. des jeweiligen Jahres





Im Gewandhaus zu Leipzig hat die Universität Leipzig im Oktober 2022 bei der Immatrikulationsfeier ihre neuen Studierenden begrüßt. Rund 7.000 Erstsemester nahmen zum Wintersemester ihr Studium auf.

Wie die konstant hohen Studierendenzahlen zeigen, übt die Universität Leipzig nach wie vor eine hohe Anziehungskraft auf Studierende aus. Die Zahl der Studienanfänger:innen, der Lehramtsstudierenden und der Absolvent:innen bewegt sich weiterhin auf hohem Niveau; im sächsischen Vergleich ist die Universität Leipzig in diesem zentralen Bereich führend. Eine hohe Auslastung ist insbesondere in den Fächern der Daseinsvorsorge und in den MINT-Fächern zu verzeichnen. Damit trägt die Universität wesentlich zur Fachkräftesicherung in Sachsen bei.

Die Zahl der immatrikulierten Studierenden in der wissenschaftlichen Weiterbildung hat sich nach der Corona-Pandemie stabilisiert, wenn auch auf niedrigerem Niveau als zuvor. Demgegenüber hat sich die Beteiligung nicht nur erholt, sondern sogar deutlich zugenommen. Vor allem das Seniorenstudium und -kolleg waren stark nachgefragt.

Die Zahl der internationalen Studiengänge an der Universität Leipzig ist insgesamt gleichbleibend. Neben einem leichten Rückgang der Studierendenzahl aus China und Syrien, ist ein Anstieg der Zahl an ausländischen Studierenden aus der Ukraine, der Türkei und Spanien zu verzeichnen.

LEHRE UND STUDIUM

STUDIERENDE

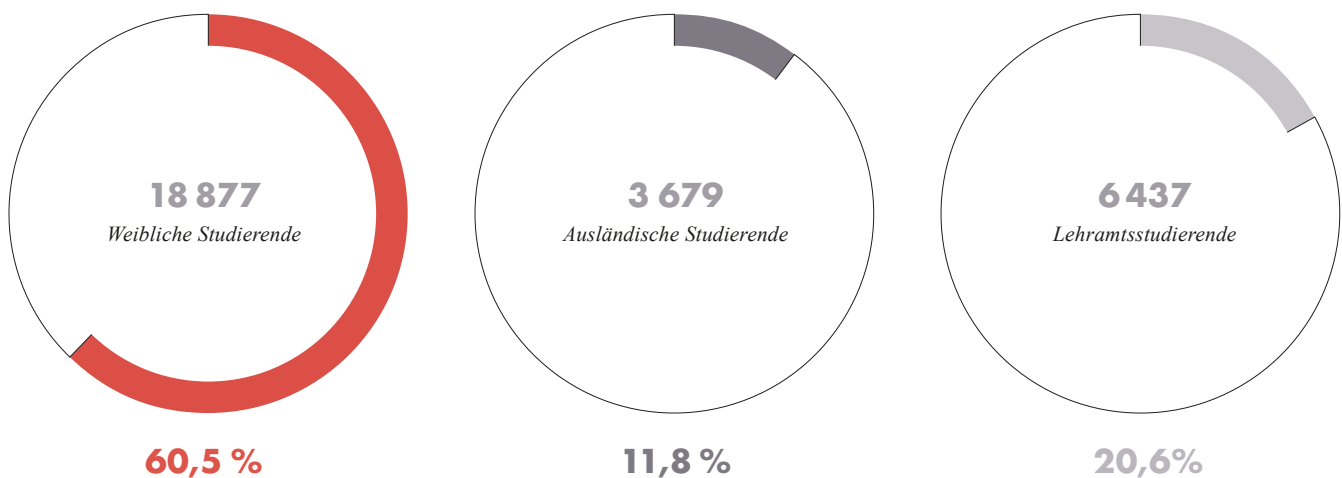
	WS 2020/2021		WS 2021/2022		WS 2022/2023	
	gesamt	weiblich	gesamt	weiblich	gesamt	weiblich
Studierende (gem. Definition ¹ Statistisches Landesamt)	29 870	17 983	29 935	18 163	30 082	18 159
Beurlaubte	976	667	857	599	883	613
Studienkollegiat:innen	212	108	230	105	234	105
Gesamtzahl der Studierenden	31 058	18 758	31 022	18 867	31 199	18 877
darunter ausländische Studierende	3 388	1 941	3 515	2 013	3 679	2 071
darunter Lehramtsstudierende	6 488	4 498	6 492	4 525	6 437	4 426

Gezählt werden Studierende (inkl. Beurlaubter, Nebenhörer:innen und Studienkollegiat:innen) im 1. Studiengang und 1. Fach (Personen) zum 01.11. des jeweiligen Jahres inkl. Medizinischer Fakultät. Das Wintersemester 2020/21 wurde zum 01.12. erhoben.

¹ Studierende sind in ein Fachstudium ordentlich immatrikulierte Studierende (ohne Beurlaubte, Studienkollegiat:innen und Gasthörer:innen).

31 199

Studierende gesamt im WS 2022/2023



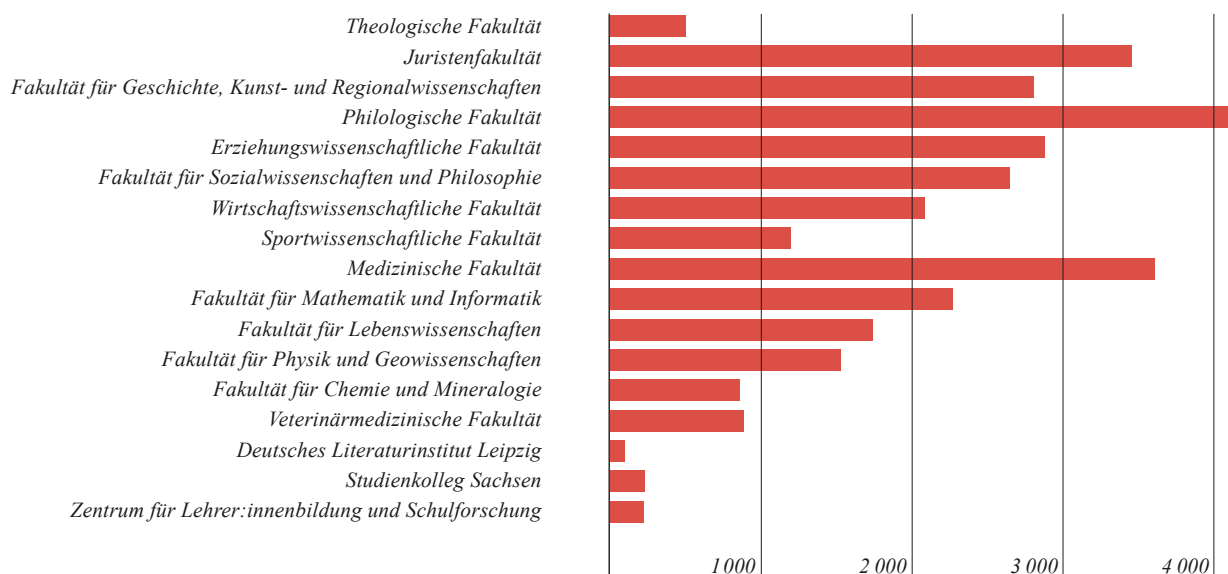
STUDIERENDE NACH STRUKTUREINHEITEN

Struktureinheiten	WS 2020/2021	WS 2021/2022	WS 2022/2023
Theologische Fakultät	556	506	509
Juristenfakultät	3 149	3 337	3 457
Fakultät für Geschichte, Kunst- und Regionalwissenschaften	3 043	2 809	2 808
Philologische Fakultät	4 291	4 216	4 139
Erziehungswissenschaftliche Fakultät ¹	3 192	2 950	2 878
Fakultät für Sozialwissenschaften und Philosophie	2 701	2 712	2 650
Wirtschaftswissenschaftliche Fakultät	2 039	2 114	2 087
Sportwissenschaftliche Fakultät	1 143	1 148	1 200
Medizinische Fakultät	3 433	3 512	3 608
Fakultät für Mathematik und Informatik	2 356	2 288	2 273
Fakultät für Lebenswissenschaften	1 629	1 618	1 742
Fakultät für Physik und Geowissenschaften	1 419	1 390	1 531
Fakultät für Chemie und Mineralogie	922	845	865
Veterinärmedizinische Fakultät	880	899	890
Deutsches Literaturinstitut Leipzig	93	103	102
Studienkolleg Sachsen	212	230	234
Zentrum für Lehrer:innenbildung und Schulforschung		345	226
Gesamt	31 058	31 022	31 199

Gezählt werden Studierende (inkl. Beurlauber; Nebenhörer:innen und Studienkollegiat:innen) im 1. Studiengang und 1. Fach (Personen) zum 01.11. des jeweiligen Jahres. Das Wintersemester 2020/21 wurde zum 01.12. erhoben.

¹ Neumatrikulierte in der Grundschul- und Förderpädagogik werden der Erziehungswissenschaftlichen Fakultät zugeordnet, Studierende im Lehramt an Gymnasien und Oberschulen werden weiterhin den Fächern zugerechnet.

Studierende nach Struktureinheiten im WS 2022/2023



STUDIENANFÄNGER:INNEN

1. HOCHSCHULSEMESTER

Struktureinheiten	2020		2021		2022	
	SS 2020	WS 2020/2021	SS 2021	WS 2021/2022	SS 2022	WS 2022/2023
Theologische Fakultät	25	22	10	39	15	32
Juristenfakultät	3	673	2	622	2	582
Fakultät für Geschichte, Kunst- und Regionalwissenschaften	13	502	12	374	14	390
Philologische Fakultät	59	702	67	698	128	673
Erziehungswissenschaftliche Fakultät ¹	1	484	1	380	4	371
Fakultät für Sozialwissenschaften und Philosophie	16	371	12	374	28	315
Wirtschaftswissenschaftliche Fakultät	11	226	17	267	27	305
Sportwissenschaftliche Fakultät	58	136	6	124	56	181
Medizinische Fakultät	6	401	26	425	7	402
Fakultät für Mathematik und Informatik	4	240	10	270	8	242
Fakultät für Lebenswissenschaften	3	197	4	200	14	226
Fakultät für Physik und Geowissenschaften	9	231	7	249	13	276
Fakultät für Chemie und Mineralogie	10	103	12	114	30	117
Veterinärmedizinische Fakultät	2	119	9	144	0	125
Deutsches Literaturinstitut Leipzig	0	6	2	7	1	11
Studienkolleg Sachsen	102	85	116	99	85	101
Zentrum für Lehrer:innenbildung und Schulforschung				7		6
Gesamt	322	4 498	313	4 393	432	4 355

Gezählt werden Studienanfänger:innen im 1. Hochschulsemester im 1. Studiengang und 1. Fach (Personen) mit Beurlaubten, Studienkollegiat:innen und Nebenhörer:innen zum 01.05. bzw. 01.11. des jeweiligen Jahres. Das Wintersemester 2020/21 wurde zum 01.12. erhoben.

¹ Neumatrikulierte in der Grundschul- und Förderpädagogik werden der Erziehungswissenschaftlichen Fakultät zugeordnet, Studierende im Lehramt an Gymnasien und Oberschulen werden weiterhin den Fächern zugerechnet.

STUDIENANFÄNGER:INNEN

1. FACHSEMESTER

Struktureinheiten	2020		2021		2022	
	SS 2020	WS 2020/2021	SS 2021	WS 2021/2022	SS 2022	WS 2022/2023
Theologische Fakultät	278	104	149	80	137	73
Juristenfakultät	12	797	12	735	9	662
Fakultät für Geschichte, Kunst- und Regionalwissenschaften	39	964	29	707	32	742
Philologische Fakultät	92	1 103	83	935	93	916
Erziehungswissenschaftliche Fakultät ¹	14	711	5	560	13	532
Fakultät für Sozialwissenschaften und Philosophie	28	764	23	686	43	634
Wirtschaftswissenschaftliche Fakultät	27	494	24	480	24	546
Sportwissenschaftliche Fakultät	60	270	6	248	60	330
Medizinische Fakultät	54	543	77	523	47	552
Fakultät für Mathematik und Informatik	57	560	54	512	49	457
Fakultät für Lebenswissenschaften	42	386	27	419	31	443
Fakultät für Physik und Geowissenschaften	39	405	26	384	21	433
Fakultät für Chemie und Mineralogie	42	208	34	199	56	176
Veterinärmedizinische Fakultät	6	141	2	149	9	147
Deutsches Literaturinstitut Leipzig	0	28	0	20	0	20
Studienkolleg Sachsen	170	85	177	102	158	110
Zentrum für Lehrer:innenbildung und Schulforschung			3	147	24	44
Gesamt	960	7 563	731	6 886	806	6 817

Gezählt werden Studienanfänger:innen im 1. Fachsemester im 1. Studiengang und 1. Fach (Personen) mit Beurlaubten, Studienkollegiat:innen und Nebenhörer:innen zum 01.05. bzw. 01.11. des jeweiligen Jahres. Das Wintersemester 2020/21 wurde zum 01.12. erhoben.

¹ Neumatrikulierte in der Grundschul- und Förderpädagogik werden der Erziehungswissenschaftlichen Fakultät zugeordnet, Studierende im Lehramt an Gymnasien und Oberschulen werden weiterhin den Fächern zugerechnet.

ABSOLVENT:INNEN

Struktureinheiten	WS 2019/2020 SS 2020¹	WS 2020/2021 SS 2021¹	WS 2021/2022 SS 2022²
Theologische Fakultät	33	35	29
Juristenfakultät	233	223	247
Fakultät für Geschichte, Kunst- und Regionalwissenschaften	336	329	266
Philologische Fakultät	638	613	606
Erziehungswissenschaftliche Fakultät	578	468	458
Fakultät für Sozialwissenschaften und Philosophie	523	545	557
Wirtschaftswissenschaftliche Fakultät	452	520	515
Sportwissenschaftliche Fakultät	285	203	255
Medizinische Fakultät	472	437	413
Fakultät für Mathematik und Informatik	236	266	290
Fakultät für Lebenswissenschaften	358	354	329
Fakultät für Physik und Geowissenschaften	197	210	208
Fakultät für Chemie und Mineralogie	158	162	180
Veterinärmedizinische Fakultät	131	150	41
Deutsches Literaturinstitut Leipzig	27	14	11
Zentrum für Lehrer:innenbildung und Schulforschung	35	230	158
Gesamt	4 692	4 759	4 563

Gezählt werden Absolvent:innen im 1. Studiengang, 1. Fach und 2. Studiengang, 1. Fach.

¹ Die Absolventenzahlen für die Prüfungsjahre 2020 und 2021 wurden aufgrund von Nachmeldungen im Vergleich zum Jahresbericht 2021 korrigiert.

² Für das Wintersemester 2021/2022 und das Sommersemester 2022 wurden die Prüfungen noch nicht vollständig verbucht (Stand: 09.03.2023).

STUDIERENDE DER WISSENSCHAFTLICHEN WEITERBILDUNG

Studienform	WS 2020/2021	WS 2021/2022	WS 2022/2023
Weiterbildende Studiengänge	231	206	318
Berufsbegleitende Lehrerweiterbildung	510	363	236
Fernstudien Sprachen	112	120	97
Medizinische Fakultät Weiterbildende Studiengänge (mit Immatrikulation)	209	208	195
Summe (mit Immatrikulation)	1 062	897	846
Weiterbildende Studiengänge im externen Verfahren (ohne Immatrikulation)	78	50	52
Gesamt	1 140	947	898

Gezählt werden zum 01.11. des jeweiligen Jahres immatrikulierte Studierende (inkl. Beurlaubter) in weiterbildenden Studiengängen, berufsbegleitenden Lehrerweiterbildungen und den Fernstudien Sprachen sowie die Studierenden in weiterbildenden Studiengängen, die im externen Verfahren ihre Prüfung ablegen. Das Wintersemester 2020/21 wurde zum 01.12. erhoben.

TEILNAHME AN WISSENSCHAFTLICHER WEITERBILDUNG

Weiterbildung	SS 2020 WS 2020/2021	SS 2021 WS 2021/2022	SS 2022 WS 2022/2023
Allgemeine Gasthörerschaft	272	283	324
Seniorenstudium	107	301	468
Seniorenkolleg	121	452	984
Ringvorlesungen	591	75	63
Offene Seminare	162	320	241
Inhouse-Schulungen	0	0	0
Hochschuldidaktik	308	199	0
Gesamt	1 561	1 630	2 080

Gezählt werden alle Teilnehmer:innen an wissenschaftlichen Weiterbildungen eines Sommersemesters zum 01.06. des jeweiligen Jahres und des darauffolgenden Wintersemesters zum 01.11. des jeweiligen Jahres. Das Wintersemester 2020/21 wurde zum 01.12. erhoben.



UNIVERSITÄT
LEIPZIG

JAHRESEMPFANG
2022

Am 2. Dezember feierte die Universität Leipzig ihren 613. Geburtstag mit einem Jahresempfang im Paulinum – Aula und Universitätskirche St. Pauli

Das Jahr 2022 war von einer außerordentlich dynamischen Weltlage mit neuen Herausforderungen auch für die Außenwissenschaftspolitik geprägt, die auch die Universität Leipzig betrafen. Die Beziehungen zu russischen und weiteren akademischen Einrichtungen mussten angesichts des Krieges gegen die Ukraine eingefroren werden. Zugleich galt es, das Portfolio internationaler Beziehungen weiter zu diversifizieren.

Neue internationale Beziehungen wurden geknüpft, im Kontext der Europäischen Hochschulallianz Arqus etwa mit den Universitäten Minho und Wrocław; bestehende Beziehungen konnten konsolidiert werden. Die Beziehungen zu zahlreichen Partnerhochschulen wurden entlang konkreter Forschungs- und Lehrkooperationen intensiviert.

Zusammenarbeit mit Hochschulen in allen Erdteilen blieb auch 2022 Charakteristikum der Internationalisierungsbemühungen und speist zahlreiche internationale Studiengänge. So konnte das Portfolio transnationaler Studienangebote weiter ausgebaut werden, etwa um Schwerpunkte in Erdsystemwissenschaften, Meteorologie und Sportwissenschaften. Ein erster Arqus-Studiengang im Fach European Studies wurde erfolgreich nach europäischem Modell akkreditiert.

Die internationale Mobilität von Studierenden und Wissenschaftler:innen näherte sich 2022 wieder dem Niveau aus der Zeit vor der Pandemie und wurde durch neue Formen der virtuellen Mobilität ergänzt.

INTERNATIONALISIERUNG

INTERNATIONALE KOOPERATIONEN

UNIVERSITÄTSPARTNERSCHAFTEN – NORD- UND SÜDAMERIKA

Land	Universität bzw. University (of)	Hauptstandort der Universität
Argentinien	National University of Cuyo	Mendoza
Brasilien	Federal University of Pernambuco	Pernambuco
	Federal University of Rio de Janeiro	Rio de Janeiro
Chile	University of Chile	Santiago de Chile
	Catholic University of Chile	Santiago de Chile
	University de los Andes	Bogotá
Kanada	Carleton University	Ottawa
Kuba	University of Havana	Havanna
Mexiko	Colegio de México	Mexiko-Stadt
Peru	Universidad Nacional Mayor de San Marcos	Lima
	Binghamton University, SUNY	New York City, New York
	Colgate University	Hamilton, New York
	Kent State University	Kent, Ohio
	Ohio University	Athens, Ohio
	Mount Holyoke College	South Hadley, Massachusetts
	University of Houston	Houston, Texas
	Rice University	Houston, Texas
	University of Arizona	Tucson, Arizona
	Vanderbilt University	Nashville, Tennessee

UNIVERSITÄTSPARTNERSCHAFTEN – EUROPA

Land	Universität bzw. University (of)	Hauptstandort der Universität
Belarus	Belarusian State University	Minsk
Bulgarien	Sofia University St. Kliment Ohridski	Sofia
Finnland	University of Tampere	Tampere
Frankreich	Université Lumière Lyon 2	Lyon
Griechenland	Aristotle University of Thessaloniki	Thessaloniki
Österreich	University of Graz	Graz
	University of Wrocław	Breslau
Polen	Jagiellonian University in Kraków	Krakau
	Babeş-Bolyai University	Klausenburg
Russland	Saint Petersburg University	Sankt Petersburg
	Kazan Federal University	Kasan
Slowenien	University of Ljubljana	Ljubljana
Spanien	University of Salamanca	Salamanca
Tschechische Republik	Charles University in Prague	Prag
Ukraine	Taras Shevchenko National University of Kyiv	Kiew

UNIVERSITÄTSPARTNERSCHAFTEN – ASIEN, AFRIKA, AUSTRALIEN

Land	Universität bzw. University (of)	Hauptstandort der Universität
Ägypten	Ain Shams University	Kairo
Äthiopien	Addis Ababa University	Addis Abeba
Australien	Macquarie University	Sydney
	Monash University	Melbourne
Volkrepublik China	Renmin University of China	Peking
	Tongji University	Shanghai
Indonesien	Gadjah Mada University	Yogyakarta
	State University of Jakarta	Jakarta
	University Brawijaya	Malang
Irak	Salahaddin University-Erbil	Erbil
Israel	Ben-Gurion University of the Negev	Be'er Scheva
	The Hebrew University of Jerusalem	Jerusalem
Japan	Waseda University	Tokio
	Chiba University	Chiba
Mosambik	Universidade Pedagógica	Maputo
	Universidade Rovuma	Nampulo
Sri Lanka	University of Colombo	Colombo
Südafrika	Stellenbosch University	Stellenbosch
Syrien	Damascus University	Damaskus
Taiwan	National Chengchi University	Taipeh
Tansania	University of Dar es Salaam	Dar es Salaam

ARQUS EUROPEAN UNIVERSITY ALLIANCE

Land	Universität bzw. University (of)	Hauptstandort der Universität
Frankreich	Université de Lyon	Lyon
Italien	University of Padua	Padua
Litauen	Vilnius University	Vilnius
Österreich	University of Graz	Graz
Polen	University of Wrocław	Breslau
Portugal	University of Minho	Braga
Spanien	University of Granada	Granada

UTRECHT NETWORK

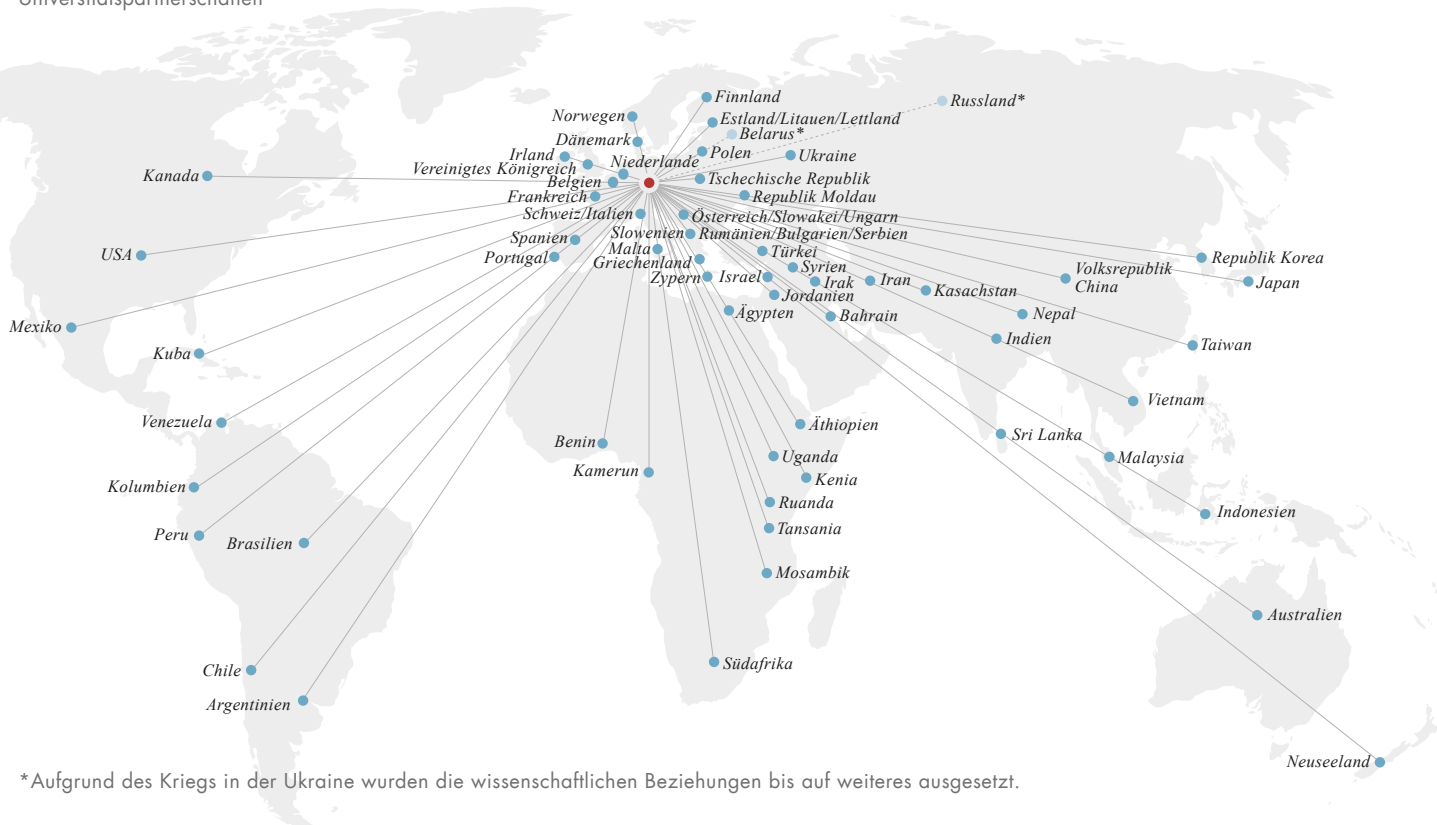
Land	Universität bzw. University (of)	Hauptstandort der Universität
Belgien	University of Antwerp	Antwerpen
Dänemark	Aarhus University	Aarhus
Estland	University of Tartu	Tartu
Frankreich	University of Strasbourg	Straßburg
	University of Lille	Lille
Griechenland	Aristotle University of Thessaloniki	Thessaloniki
Irland	University College Cork	Cork
Italien	University of Bologna	Bologna
Lettland	University of Latvia	Riga
Litauen	Vilnius University	Vilnius
Malta	University of Malta	Msidra
Niederlande	HKU University of the Arts Utrecht	Utrecht
	Utrecht University	Utrecht
Norwegen	University of Bergen	Bergen
Österreich	University of Graz	Graz
Polen	Jagiellonian University in Kraków	Krakau
Portugal	University of Coimbra	Coimbra
Rumänien	Alexandru Ioan Cuza University	Iași
Schweiz	Universität Basel	Basel
Slowakei	Comenius University in Bratislava	Bratislava
Slowenien	University of Ljubljana	Ljubljana
Spanien	Complutense University of Madrid	Madrid
	University of València	Valencia
Tschechische Republik	Masaryk University	Brünn
Türkei	Boğaziçi University	Istanbul
Vereinigtes Königreich	The University of Hull	Hull
	Queen's University Belfast	Belfast
Zypern	European University Cyprus	Nikosia

VEREINBARUNGEN AUF FAKULTÄTSEBENE

Fakultät	Europäische Länder	Außereuropäische Länder
Theologische Fakultät		Brasilien, Israel, Vereinigte Staaten von Amerika
Fakultät für Geschichte, Kunst- und Regionalwissenschaften	Ukraine	Bahrain, Volksrepublik China, Indien, Japan, Jordanien, Kamerun, Kenia, Nepal, Taiwan, Vietnam
Philologische Fakultät	Spanien	Argentinien, Brasilien, Chile, Indien, Japan, Jordanien, Mexiko, Republik Korea
Erziehungswissenschaftliche Fakultät	Lettland	Japan, Kasachstan, Kenia, Malaysia, Republik Korea
Fakultät für Sozialwissenschaften und Philosophie		Brasilien, Indien, Kanada, Republik Korea, Vereinigte Staaten von Amerika
Wirtschaftswissenschaftliche Fakultät	Russland	Japan, Brasilien, Iran
Sportwissenschaftliche Fakultät		Venezuela, Japan, Kuba
Medizinische Fakultät	Republik Moldau, Rumänien, Belarus	Ägypten, Äthiopien, Republik Korea, Mexiko, Neuseeland, Ruanda, Uganda, Vietnam
Fakultät für Mathematik und Informatik	Italien, Russland	
Fakultät für Lebenswissenschaften		Benin, Japan, Kolumbien
Fakultät für Physik und Geowissenschaften	Russland, Ungarn	Brasilien, Volksrepublik China, Kanada, Kasachstan, Neuseeland, Südafrika
Fakultät für Chemie und Mineralogie	Großbritannien, Serbien	Australien, Indien
Veterinärmedizinische Fakultät	Tschechische Republik	Syrien

Fakultäts- und Universitätspartnerschaften werden über die Dekane und die Stabsstelle Internationales beim Rektorat beantragt. Eine Universitätspartnerschaft setzt die Beteiligung von mindestens drei Fakultäten voraus.

Universitätspartnerschaften



*Aufgrund des Kriegs in der Ukraine wurden die wissenschaftlichen Beziehungen bis auf weiteres ausgesetzt.

INTERNATIONALE STUDIENGÄNGE/ STUDIENGÄNGE MIT INTERNATIONALEN VARIANTEN

Studienbereiche	WS 2022/2023
Lehramt/Erziehungswissenschaften	2
Naturwissenschaften	9
Philologien	17
Sozialwissenschaften/Regionalwissenschaften	8
Wirtschaftswissenschaften/Rechtswissenschaften	3
Gesamt	39

An der Universität Leipzig erfüllt ein internationaler Studiengang mindestens ein Kriterium, idealerweise mehrere der folgenden Kriterien:

1. Der Abschluss wird mit einer oder mehreren ausländischen Partnerhochschulen vergeben (»integrierter« Studiengang). Dies kann in Form einer gemeinsamen Beurkundung oder anhand separat ausgestellter Abschlussdokumente erfolgen.
 2. An ausgewählten Partnerinstitutionen findet ein Auslandsaufenthalt statt, für den curriculare Kohärenz und die vollständige Anerkennung erbrachter Leistungen sichergestellt ist. Der Aufenthalt ist im Umfang von mindestens 30 Leistungspunkten obligatorischer Bestandteil des Studienverlaufs.
 3. Das Pflichtcurriculum wird vollständig in einer Fremdsprache gelehrt. Im Wahl-/Wahlpflichtbereich ist sichergestellt, dass Studierende zwischen mehreren Angeboten in dieser Fremdsprache wählen können.
- Studiengänge, die mehrere internationale Varianten enthalten, wurden einfach gezählt.
Neu eingerichtete Studiengänge und Titeländerungen sind kursiv gesetzt.

LEHRAMT/ERZIEHUNGSWISSENSCHAFTEN

2

- Staatsexamen Höheres Lehramt an Gymnasien Deutsch-Französisch integriert
- M. Sc. Early Childhood Research

NATURWISSENSCHAFTEN

9

- M. Sc. Advanced Spectroscopy in Chemistry (ASC)
- M. Sc. Biodiversity, Ecology and Evolution
- M. Sc. Chemistry and Biotechnology
- *M. Sc. Earth System Data Science and Remote Sensing*
- B. Sc. International Physics Studies Program (IPSP)
- M. Sc. International Physics Studies Program (IPSP)
- M. Sc. Mathematical Physics
- *M. Sc. Meteorology*
- M. Sc. Structural Chemistry and Spectroscopy

SOZIAL- UND REGIONALWISSENSCHAFTEN

8

- M. A. Afrikastudien/African Studies
- M. A. Ethnologie
- M. A. European Integration in East Central Europe
- M. A. European Studies
- M. A. Global Mass Communication
- M. A. Global Studies
- *M. A. International Sports Development*
- M. Sc. Sport and Exercise Psychology (SEP)

WIRTSCHAFTS-/RECHTSWISSENSCHAFTEN

3

- M. Sc. Sustainable Development
- MBA Small Enterprise Promotion and Training (SEPT)
- M. Sc. Volkswirtschaftslehre (Economics)

PHILOGIEN

17

- B. A. Amerikastudien (American Studies)
 - Studiengangsvariante American Studies with Transatlantic Capstone Program and Project Year (Bachelor Plus)
- M. A. Amerikastudien (American Studies)
- M. A. Chinese Studies
- M. A. Global British Studies
- B. A. Deutsch als Fremd- und Zweitsprache
 - Studiengangsvariante Deutsch als Fremdsprache im niederländischen Kontext (Bachelor Plus)
- M. A. Deutsch als Fremdsprache im arabisch-deutschen Kontext
- M. A. Deutsch als Fremdsprache im brasilianisch-deutschen Kontext
- M. A. Deutsch als Fremdsprache im deutsch-afrikanischen Kontext
- M. A. Deutsch als Fremdsprache im mexikanisch-deutschen Kontext
- M. A. Deutsch als Fremd- und Zweitsprache im vietnamesisch-deutschen Kontext
- M. A. Fachübersetzen Arabisch/Deutsch
- B. A. Interkulturelle Kommunikation und Translation
 - Tschechisch- Deutsch
- M. A. Linguistik (Linguistics)
- B. A. Europäische Minderheitensprachen
- B. A. Translation
 - Schwerpunkt Translation im deutsch-kubanischen Kontext
- M. A. Translatologie
 - Studiengangsvariante Traduction Spécialisée (METS)/Fachübersetzen
 - Studiengangsvariante integriertes Curriculum mit der Université de Strasbourg
- B. A. Westslawistik
 - Studiengangsvariante Westslawistik interkulturell (Bachelor Plus)

TOP 10 HERKUNFTSLÄNDER AUSLÄNDISCHER STUDIERENDER

Land	WS 2020/2021	WS 2021/2022	WS 2022/2023
Volksrepublik China	336	316	298
Russland	215	225	231
Syrien	193	193	174
Ukraine	113	95	139
Ägypten	120	111	135
Italien	95	115	129
Indien	87	113	120
Vietnam	127	102	116
Spanien	71	94	102
Türkei	63	74	102

Gezählt werden Studierende mit ausländischer Staatsangehörigkeit im 1. Studiengang und 1. Fach (Personen) zum Stichtag 01.11. des jeweiligen Jahres. Das Wintersemester 2020/21 wurde zum 01.12. erhoben. Aufgeführt sind die Länder, aus denen die meisten Studierenden an der Universität Leipzig im WS 2022/2023 eingeschrieben sind (»Top 10«).



Studierende ausgewählter Länder

WS 2020/2021 WS 2021/2022 WS 2022/2023

PERSONAL- UND STUDIERENDENMOBILITÄT

WS 2021/2022 und SS 2022	Personal ¹		Studierende	
	aus dem Ausland	ins Ausland	aus dem Ausland	ins Ausland ²
Förderung einer Mobilitätsphase durch				
Erasmus+ (KA1 Mobilitätsförderung)	85*	75	445	780
Universitätspartnerschaften	32	32	97	103

¹ Hochschulangehörige die einen Lehr-, Weiterbildungs- oder Projektaufenthalt an der jeweiligen Partnerhochschule absolvieren.

* geschätzt, da die Dokumentation erst stark zeitlich verzögert in den Datenbanken der Europäischen Kommission vorliegen

² An der Universität Leipzig immatrikulierte Studierende oder Promovierende in Austauschprogrammen, wobei Studien- oder Praktikumsaufenthalte im Ausland mindestens 2, aber max. 12 Monate betragen. Die Anzahl der Aufenthalte ist ungleich die Summe der geförderten Personen in den Struktureinheiten in der untenstehenden Übersicht, da auf eine Person mehrere Aufenthaltsförderungen entfallen können.

STUDIERENDENMOBILITÄT WS 2021/2022 UND SS 2022

Struktureinheiten	Studierende	
	aus dem Ausland	ins Ausland
Theologische Fakultät	13	10
Juristenfakultät	10	50
Fakultät für Geschichte, Kunst- und Regionalwissenschaften	44	86
Philologische Fakultät	410	215
Erziehungswissenschaftliche Fakultät	8	57
Fakultät für Sozialwissenschaften und Philosophie	82	140
Wirtschaftswissenschaftliche Fakultät	52	129
Sportwissenschaftliche Fakultät	6	32
Medizinische Fakultät	49	65
Fakultät für Mathematik und Informatik	12	17
Fakultät für Lebenswissenschaften	24	59
Fakultät für Physik und Geowissenschaften	18	46
Fakultät für Chemie und Mineralogie	10	19
Veterinärmedizinische Fakultät	5	8
Deutsches Literaturinstitut Leipzig	4	2
Akademische Aufenthalte gesamt	747	935

Seit dem 01.01.2022 ist die Universität Leipzig in die Selbststeuerung übergegangen und richtet ihre Wirtschaftsführung sowie das Rechnungswesen nun gemäß § 12 SächsHSFG nach kaufmännischen Grundsätzen.

Die Gesamterträge der UL in Höhe von 374,1 Mio. Euro ergeben sich insbesondere aus den Zuschüssen des Freistaates Sachsen für den laufenden Betrieb in Höhe von 208,1 Mio. Euro, welche sich vor allem aus dem Grundbudget (151,8 Mio. Euro), den Mitteln aus dem Zukunftsvertrag (15,9 Mio. Euro) sowie den Hochschulpaktmitteln (18,6 Mio. Euro) zusammensetzen. Die Erträge aus der Projektförderung sind um 15,7 Mio. Euro auf 114,1 Mio. Euro gestiegen, welcher auch aus der Förderung der Projekte der Spitzenforschung in profilbestimmenden Struktureinheiten resultiert.

In den Gesamtaufwendungen in Höhe von 365,4 Mio. Euro stellen die Personalaufwendungen mit 254,5 Mio. Euro den größten Posten (69,6 %) dar. Der Anstieg des Personalaufwandes um 6,8 Mio. Euro gegenüber dem Vorjahr resultiert im Wesentlichen aus den gestiegenen Ausgaben für Drittmittelbeschäftigte und einer Tariferhöhung zum 1. Dezember 2022 um 2,8 %. Die Entwicklung des Materialaufwandes und der sonstigen betrieblichen Aufwendungen ist vom Einfluss der Corona-Pandemie geprägt. Aufgrund der Rückkehr zum uneingeschränkten Hochschulbetrieb ist hier ein Anstieg von 8,6 Mio. Euro zu verzeichnen.

Insgesamt schließt das Jahr 2022 mit einem Jahresüberschuss von 8,51 Mio. Euro ab, der sich in seiner Höhe nur durch starke Einmaleffekte (Umbuchung von befristet zur Verfügung stehender Sondermittel in den Haushalt) ergibt. Diese zweckgebundenen Mittel werden u. a. durch Lieferengpässe erst im Jahr 2023 aufwendungswirksam ausgegeben. Durch die implementierte Selbststeuerung konnten im Jahr 2022 erstmals Rücklagen für zukünftige Zahlungsverpflichtungen in Höhe von 25,2 Mio. Euro gebildet werden. Der Bilanzgewinn der Universität Leipzig reduzierte sich damit auf 14,6 Mio. Euro.

Im Jahr 2022 wurden wegweisende Bauprojekte der Universität Leipzig weiter vorangebracht. Mit dem Institutsbau Meteorologie entsteht ein hochmodernes Energieplushaus. Dabei produzieren Photovoltaik-Platten an Fassade und Dach sowie eine Sole-Wasser-Wärmepumpe mit Erdsonden Energie.

Der in konkreter Planung befindliche Neubau Global Hub ist der erste nach GG Artikel 91b vom Bund geförderte Forschungsbau der Universität Leipzig. Am Standort W. Leuschner-Platz im Stadtzentrum ermöglicht er die räumliche Zusammenführung von knapp 500 Forschenden des ReCentGlobe und wird voraussichtlich 2026 fertiggestellt.

FINANZEN UND INFRASTRUKTUR

GEWINN- UND VERLUSTRECHNUNG

in EUR	2022 Ist	2021 Ist
Hochschulbereich		
Erträge		
1. Erträge aus wirtschaftlicher Hochschultätigkeit	14.997.964,68	14.812.258,97
2. Erträge aus Gebühren und Sanktionen, Entgelte	2.715.800,82	2.368.788,07
3. Erhöhung oder Verminderung des Bestandes an unfertigen Leistungen	206.197,52	-938.085,23
4.1 Zuschuss des Freistaates Sachsen für den laufenden Betrieb	208.083.496,77	209.410.082,26
4.2 Sonstige Erträge	148.114.943,06	132.450.980,38
Summe der (ordentlichen) Erträge	374.118.402,85	358.104.024,45
Aufwendungen		
5. Materialaufwand	-27.867.984,00	-25.955.830,18
6. Personalaufwand	-254.531.091,67	-247.709.746,30
7. Abschreibungen	-24.033.256,65	-23.700.585,61
8. Sonstige betriebliche Aufwendungen	-59.015.866,45	-52.316.714,62
Summe der (ordentlichen) Aufwendungen	-365.448.198,77	-349.682.876,71
Sonstige Zinsen und ähnliche Erträge	11.583,40	7.600,85
Abschreibungen auf Finanzanlagen und auf Wertpapiere des Umlaufvermögens	-70.125,91	-6.720,96
Zinsen und ähnliche Aufwendungen	-21.114,81	-14.182,68
Finanzergebnis	-79.657,32	-13.302,79
Ergebnis der gewöhnlichen Geschäftstätigkeit	8.590.546,76	8.407.844,95
9. Steuern vom Einkommen und vom Ertrag	-74.907,46	-38.081,43
Jahresüberschuss/Jahresfehlbetrag	8.515.639,30	8.369.763,52
Gewinnvortrag	31.391.920,34	23.022.156,82
Einstellung in die Rücklage	-25.242.796,68	0,00
Bilanzgewinn	14.664.762,96	31.391.920,34

in EUR	2022 Ist	2021 Ist
Medizinische Fakultät		
Zuschuss des Freistaates Sachsen	89.852.984,76	87.724.197,56
Umsatzerlöse	20.934.427,45	18.763.402,54
Bestandsveränderung an unfertigen Leistungen	5.229.775,64	3.271.362,19
Sonstige betriebliche Erträge	54.768.517,23	52.929.825,10
Summe Zuschüsse, Umsatzerlöse, Erträge und Bestandsveränderung	170.785.705,08	162.688.787,39
Materialaufwand	-31.202.143,38	-29.646.384,61
Personalaufwand	-104.834.892,28	-99.458.824,68
Abschreibungen auf immaterielle Vermögensgegenstände des Anlagevermögens und Sachanlagen	-15.629.689,76	-14.442.666,23
Sonstige betriebliche Aufwendungen	-19.365.994,08	-20.959.227,53
Summe ordentliche Aufwendungen	-171.032.719,50	-164.507.103,05
Sonstige Zinsen und ähnliche Erträge	128.830,97	153.357,00
Zinsen und ähnliche Aufwendungen	-234.011,00	-330.267,79
Finanzergebnis	-105.180,03	-176.910,79
Ergebnis der gewöhnlichen Geschäftstätigkeit	-352.194,45	-1.995.226,45
Sonstige Steuern	-127,15	160.033,62
Jahresfehlbetrag	-352.321,60	-1.835.192,83
Gewinnvortrag aus dem Vorjahr	3.671.243,93	2.037.930,79
Entnahmen aus der Kapitalrücklage	5.145.862,54	5.145.829,40
Einstellung in die Gewinnrücklagen (Drittmittel)	-1.390.119,58	-1.677.323,43
Entnahmen aus der Gewinnrücklage	0,00	0,00
Bilanzgewinn	7.074.665,29	3.671.243,93

GROSSE BAUMASSNAHMEN UND ERSTAUSSTATTUNGEN

HOCHSCHULBEREICH

Laufende Baumaßnahmen	Anteilige Erstaussstattungsmittel bis 2022 in TEUR	Geplante Gesamtbaukosten in TEUR
Infrastrukturmaßnahmen (Teil 1: Campus Veterinärmedizin, Teil 2: Campus Jahnallee, Teil 3: Campus Naturwissenschaften, Teil 6: Kälteversorgung Augustusplatz, Umsetzung in Bauabschnitten)		21.856,0
Erziehungswissenschaftliche Fakultät, Teilsanierung Haus 7, Marschner Str. 29 a (Baubeginn: Dezember 2020–Fertigstellung: März 2023)	247,7	3.932,0
Fakultät für Physik und Geowissenschaften, Institut für Meteorologie, Ersatzneubau und Sanierung, Stephanstraße 3 (Baubeginn: September 2020–Fertigstellung 1. BA/Neubau: März 2023, Fertigstellung 2. BA: Mai 2024)	816,7	14.175,0
In Planung (Kostenprognose in TEUR)		
Veterinärmedizinische Fakultät, Sanierung Pathologie, An den Tierkliniken 33–37 und Ersatzneubau Parasitologie	83,8	47.459,0
Global Hub (Forschungsbau nach Art. 91 b GG), Grünewaldstraße		34.000,0
Erneuerung Datennetze in den Gebäuden (Teil 1: Physik, Teil 2: Ritterstraße, Teil 3: Bibliotheca Albertina, Teil 4: Veterinärmedizin, Teil 5: Gebäudeautomation)		k.A.

MEDIZINISCHE FAKULTÄT

Laufende Baumaßnahmen	Anteilige Erstaussstattungsmittel bis 2022 in TEUR	Geplante Gesamtbaukosten in TEUR
Sanierung Ausbaureserven Haus W–A-Flügel		2.200,0
Sanierung Max-Bürger-Forschungszentrum, Lüftung, Sanitär, Trockenlegung Tierhaltungsbereich		6.076,4
Umbau und Sanierung des Institutsgebäudes Liebigstraße 27 zum Studienzentrum der Medizinischen Fakultät – 3. Bauabschnitt, Bauauftrag 06/2015 erteilt, Realisierung in 4 Teilbaumaßnahmen (TBM), Baubeginn: 06/2015, Fertigstellung TBM 1 im Mai 2018, Beginn TBM 2 im November 2018, Fertigstellung TBM 2 Januar 2021, Beginn TBM 3 Mai 2020, Abschluss der TBM 3 geplant Ende 2023	2.278,0	15.692,0
Baumaßnahmen zur Ertüchtigung, Ausbau und Erweiterung Netzinfrastruktur (DFG)		4.060,0
Umsetzung neue Zahnärztliche Approbationsordnung, Erweiterungsbau Simulationsmedizin, geplante Fertigstellung Dezember 2023	1.427,0	3.000,0
In Planung (Kostenprognose in TEUR)		
Forschungs- und Transferhub Wirkstoffentwicklung mit Mitteln des JTF		50.000,0
Ausbau Rotes Haus West zum Klinischen Studienzentrum		10.000,0

Große Baumaßnahmen (GBM) sind bauliche Maßnahmen mit Gesamtbaukosten (GBK) über 2,0 Mio. Euro (Stand 2022), durch die neue Anlagen geschaffen, bestehende Liegenschaften in ihrer baulichen Substanz wesentlich verändert werden oder die der erstmaligen Herrichtung einer Liegenschaft infolge neuer Zweckbestimmung dienen.

GROSSGERÄTEBESCHAFFUNG

GROSSGERÄTE IM RAHMEN DES PROGRAMMS »GROSSGERÄTE DER LÄNDER«¹

			Kosten 2022 in TEUR
Veterinärmedizinische Fakultät	Computertomograph mit Sliding Gantry für Pferde (Gesamtkosten: 850 TEUR)	1. Teilzahlung	244,0
Philologische Fakultät	Dolmetschtrainingsanlage (Gesamtkosten: 1.525 TEUR)	2. Teilzahlung	497,3
Fakultät für Physik und Geowissenschaften	Photothermisches Superauflösungs-Infrarot-Mikroskop (Gesamtkosten: 876 TEUR)	1. Teilzahlung	437,6
Summe			1.178,9

GROSSGERÄTE IM RAHMEN DES DFG-PROGRAMMS »FORSCHUNGSGROSSGERÄTE«²

			Kosten 2022 in TEUR
Fakultät für Lebenswissenschaften	Flüssigchromatographie-Massenspektrometrie-System (LC-MS)		600,0
Veterinärmedizinische Fakultät	Fluo-Kin-Anlage (3D-Röntgen-Fluoroskopie und Bewegungsanalyse System) (Gesamtkosten: 1.184 TEUR)	1. Teilzahlung	517,7
Fakultät für Physik und Geowissenschaften	Beitbandig abstimmbares cw Lasersystem (Gesamtkosten: 1.399 TEUR)	1. Teilzahlung	234,5
	XAF-Spektrometer (Gesamtkosten: 639 TEUR)	2. Teilzahlung	58,4
Summe			1.410,6

Ein Großgerät ist die Summe der Geräteteile einschließlich Zubehör, die für einen vorgesehenen Betriebszustand eine Betriebseinheit bildet mit Kosten für die Beschaffung des Gerätes einschließlich Zubehör größer 200 TEUR (brutto).

¹ u. a. nach Artikel 143c Grundgesetz

² nach Artikel 91b Grundgesetz, DFG- und Landesanteile



Blick ins Leibnizforum am
Campus Augustusplatz

Das der Universität Leipzig im Einzelplan 12 zugewiesene Haushaltspersonal bleibt im Vergleich zu den Vorjahren stabil. Ein leichter Aufwuchs ist hingegen beim drittmittelfinanzierten Personal zu verzeichnen, darunter vor allem aufgrund von Fördermitteln des Bundesministeriums für Bildung und Forschung, des Bundesministeriums für Wirtschaft und Klimaschutz und der Deutschen Forschungsgemeinschaft. Rückgängig ist hingegen die Finanzierung von Personal durch die Europäische Union. Mehr als ein Drittel des an der Universität Leipzig beschäftigten Personals (in VZÄ) ist drittmittelfinanziert (38%).

Der Anteil der Beschäftigten mit Behinderung ist leicht rückläufig. Der Frauenanteil verhält sich in der Gesamtbetrachtung im Vergleich zu den Vorjahren zwar gleichbleibend, bezogen auf die Berufung von Professorinnen und Juniorprofessorinnen wird jedoch eine Steigerung des Anteils deutlich.

Auch im Jahr 2022 konnten wieder etliche Berufungen an die Universität Leipzig erfolgreich durchgeführt werden, darunter zehn Berufungen aus dem WISNA-Förderprogramm des BMBF.

PERSONAL

DER UNIVERSITÄT ZUGEWIESENE HAUSHALTSSTELLEN

Struktureinheiten	2022				Gesamt
	Professuren W3/W2	JP/W1 ¹	Mittelbau ¹	Nichtwiss. Personal	
Theologische Fakultät	11,0	0,0	14,5	5,5	31,0
Juristenfakultät	25,0	0,0	37,5	16,0	78,5
Fakultät für Geschichte, Kunst- und Regionalwissenschaften	35,0	5,0	49,2	29,5	118,7
Philologische Fakultät	46,0	5,0	71,8	22,5	145,3
Erziehungswissenschaftliche Fakultät	17,0	2,0	23,5	9,7	52,2
Fakultät für Sozialwissenschaften und Philosophie	28,5	3,0	36,0	22,0	89,5
Wirtschaftswissenschaftliche Fakultät	23,0	3,0	35,5	19,5	81,0
Sportwissenschaftliche Fakultät	11,0	4,0	27,2	19,3	61,5
Fakultät für Mathematik und Informatik	29,0	6,0	44,0	18,5	97,5
Fakultät für Lebenswissenschaften	29,0	2,0	45,0	64,7	140,7
Fakultät für Physik und Geowissenschaften	30,0	3,0	52,8	56,2	142,0
Fakultät für Chemie und Mineralogie	20,0	0,0	42,5	44,8	107,3
Veterinärmedizinische Fakultät	29,0	1,0	71,5	117,0	218,5
Zentrale Einrichtungen ²	6,5	0,0	32,5	213,0	252,0
Zentralverwaltung	3,0	0,0	0,0	395,3	398,3
darunter Auszubildende und Volontär:innen	0,0	0,0	0,0	0,0	58,0
Gesamt Hochschulbereich	343,0	34,0	583,5	1 053,5	2 014,0
Medizinische Fakultät	106,6	1,0	290,2	258,7	656,5
Gesamt Universität Leipzig	449,6	35,0	873,7	1 312,2	2 670,5

Beschäftigungsstrukturen	2020	2021	2022
Professuren	343,0	343,0	343,0
davon W3	220,0	220,0	220,0
davon W2	123,0	123,0	123,0
JP/W1 ¹	34,0	34,0	34,0
Mittelbau ¹	594,8	583,8	583,5
Nichtwissenschaftliches Personal	1 042,2	1 053,2	1 053,5
darunter Auszubildende und Volontär:innen	58,0	58,0	58,0
Gesamt Hochschulbereich	2 014,0	2 014,0	2 014,0

Haushaltsstellen lt. Stellenplan ohne Stiftungen, gemeinsame Berufungen und sonstige befristet zugewiesene Stellen

Angabe in Vollzeitäquivalenten (VZÄ)

Stand: 01.10. des jeweiligen Jahres (Hochschulbereich), 31.12. des jeweiligen Jahres (Medizinische Fakultät)

Das SMWK hat der Medizinischen Fakultät 2022 insgesamt 959 Stellen zugewiesen. Bei den im Jahresbericht ausgewiesenen 656,5 Stellen handelt es sich um die der Medizinischen Fakultät tatsächlich zur Verfügung stehenden Stellen. Die restlichen 302,5 Stellen sind mit Mitarbeiter:innen besetzt, die einen Arbeitsvertrag mit dem Universitätsklinikum Leipzig haben und Leistungen für die Medizinische Fakultät erbringen (Kooperationsvertrag).

¹ Aufgrund einer veränderten Darstellungsweise werden Akademische Assistent:innen im Vergleich zu den vorherigen Jahresberichten im Mittelbau ausgewiesen.

² inkl. fakultätsübergreifender Forschungseinrichtungen

GESAMTPERSONAL NACH STRUKTUREINHEITEN – STICHTAGSBEZOGEN

Struktureinheiten	Personal 2022 in Vollzeitäquivalenten					Gesamt	WHK/SHK ³
	Professor:innen ¹	JP	Mittelbau ²	Nichtwiss. Personal			
Theologische Fakultät	11,0	1,0	18,2	6,0	36,2	9,9	
Juristenfakultät	26,0	1,0	56,2	19,0	102,2	24,1	
Fakultät für Geschichte, Kunst- und Regionalwissenschaften	38,5	6,0	108,7	33,9	187,1	30,9	
Philologische Fakultät	46,7	5,0	142,1	26,5	220,3	36,5	
Erziehungswissenschaftliche Fakultät	21,5	3,0	108,5	16,6	149,6	32,7	
Fakultät für Sozialwissenschaften und Philosophie	26,3	5,0	88,0	23,2	142,5	32,0	
Wirtschaftswissenschaftliche Fakultät	24,0	3,0	92,8	26,3	146,1	17,8	
Sportwissenschaftliche Fakultät	8,0	2,0	53,8	28,1	91,9	12,7	
Fakultät für Mathematik und Informatik	31,7	5,0	180,4	24,5	241,6	26,9	
Fakultät für Lebenswissenschaften	27,0	1,0	130,7	79,1	237,8	28,8	
Fakultät für Physik und Geowissenschaften	33,0	0,9	170,9	55,8	260,6	18,0	
Fakultät für Chemie und Mineralogie	20,0	1,0	114,7	49,5	185,2	12,1	
Veterinärmedizinische Fakultät	26,0	0,0	139,6	153,2	318,8	25,9	
Zentrale Einrichtungen ⁴	6,5	0,0	237,2	328,6	572,3	67,3	
Zentralverwaltung	1,8	0,0	16,7	533,7	552,2	56,6	
darunter Auszubildende und Volontär:innen				59,0	59,0		
Gesamt Hochschulbereich	348,0	33,9	1 658,5	1 404,0	3 444,4	432,2	
Medizinische Fakultät	106,6	2,0	617,4	436,0	1 162,0	69,7	
darunter Auszubildende				1,0	1,0		
Gesamt Universität Leipzig	454,6	35,9	2 275,9	1 840,0	4 606,4	501,9	

Ist-Besetzung, hauptberufliches haushaltsfinanziertes Personal (S. 39) und drittmittelfinanziertes Personal (S. 40) inkl. Auszubildender und Volontär:innen; Stichtag: 01.12.2022 Hochschulbereich / 31.12.2022 Medizinische Fakultät

¹ inkl. Vertretungsprofessor:innen

² Akademische Assistent:innen im Mittelbau ausgewiesen

³ WHK/SHK werden ausschließlich teilzeitbeschäftigt, ein Vertrag bzw. die Summe mehrerer gleichzeitiger Verträge darf 19 Wochenstunden nicht übersteigen.

⁴ inkl. fakultätsübergreifender Forschungseinrichtungen

Struktureinheiten	Personal in Köpfen		
	2020	2021	2022
Hochschulbereich	4 131	4 129	4 198
Medizinische Fakultät	1 397	1 400	1 412
Gesamt Universität Leipzig	5 528	5 529	5 610

Ist-Besetzung, hauptberufliches haushaltsfinanziertes und drittmittelfinanziertes Personal inkl. Auszubildender und Volontär:innen
Stichtag: 01.12.2022 Hochschulbereich / 31.12.2022 Medizinische Fakultät

HAUSHALTSFINANZIERTES PERSONAL NACH STRUKTUREINHEITEN – STICHTAGSBEZOGEN

Struktureinheiten	Personal 2022 in Vollzeitäquivalenten					Gesamt	WHK/SHK ³
	Professor:innen ¹	JP	Mittelbau ²	Nichtwiss. Personal			
Theologische Fakultät	11,0	1,0	14,7	5,5		32,2	4,3
Juristenfakultät	24,0	1,0	34,8	16,6		76,4	8,5
Fakultät für Geschichte, Kunst- und Regionalwissenschaften	33,5	5,0	57,5	31,9		127,9	15,4
Philologische Fakultät	42,7	5,0	78,4	24,9		151,0	13,1
Erziehungswissenschaftliche Fakultät	15,5	1,0	27,8	9,0		53,3	7,1
Fakultät für Sozialwissenschaften und Philosophie	24,3	5,0	47,4	22,0		98,7	12,1
Wirtschaftswissenschaftliche Fakultät	22,5	3,0	35,4	22,9		83,8	8,9
Sportwissenschaftliche Fakultät	8,0	2,0	28,9	21,0		59,9	4,8
Fakultät für Mathematik und Informatik	27,0	5,0	41,0	16,8		89,8	1,7
Fakultät für Lebenswissenschaften	27,0	1,0	49,0	66,9		143,9	9,4
Fakultät für Physik und Geowissenschaften	32,0	0,9	60,9	51,7		145,5	9,9
Fakultät für Chemie und Mineralogie	19,0	1,0	42,4	47,1		109,5	5,2
Veterinärmedizinische Fakultät	26,0	0,0	75,5	132,5		234,0	6,6
Zentrale Einrichtungen ⁴	4,5	0,0	44,4	224,8		273,7	23,6
Zentralverwaltung	0,0	0,0	5,7	445,6		451,3	14,7
darunter Auszubildende und Volontär:innen				59,0		59,0	
Gesamt Hochschulbereich	317,0	30,9	643,8	1 139,2		2 130,9	145,3
Medizinische Fakultät	87,1	2,0	290,2	259,7		639,0	22,7
darunter Auszubildende				1,0		1,0	
Gesamt Universität Leipzig	404,1	32,9	934,0	1 398,9		2 769,9	168,0

Ist-Besetzung, hauptberufliches haushaltsfinanziertes, eigenfinanziertes und sonstig finanziertes Personal, inkl. Auszubildender und Volontär:innen; Stichtag: 01.12.2022 Hochschulbereich / 31.12.2022 Medizinische Fakultät

¹ inkl. Vertretungsprofessor:innen

² Akademische Assistent:innen im Mittelbau ausgewiesen

³ WHK/SHK werden ausschließlich teilzeitbeschäftigt, ein Vertrag bzw. die Summe mehrerer gleichzeitiger Verträge darf 19 Wochenstunden nicht übersteigen.

⁴ inkl. fakultätsübergreifender Forschungseinrichtungen

DRITTMITTELFINANZIERTES PERSONAL NACH STRUKTUREINHEITEN – STICHTAGSBEZOGEN

Struktureinheiten	Personal 2022 in Vollzeitäquivalenten					WHK/SHK ³
	Professor:innen ¹	JP	Mittelbau ²	Nichtwiss. Personal	Gesamt	
Theologische Fakultät	0,0	0,0	3,5	0,5	4,0	5,6
Juristenfakultät	2,0	0,0	21,4	2,4	25,8	15,6
Fakultät für Geschichte, Kunst- und Regionalwissenschaften	5,0	1,0	51,2	2,0	59,2	15,5
Philologische Fakultät	4,0	0,0	63,7	1,6	69,3	23,4
Erziehungswissenschaftliche Fakultät	6,0	2,0	80,7	7,6	96,3	25,6
Fakultät für Sozialwissenschaften und Philosophie	2,0	0,0	40,6	1,2	43,8	19,9
Wirtschaftswissenschaftliche Fakultät	1,5	0,0	57,4	3,4	62,3	8,9
Sportwissenschaftliche Fakultät	0,0	0,0	24,9	7,1	32,0	7,9
Fakultät für Mathematik und Informatik	4,7	0,0	139,4	7,7	151,8	25,2
Fakultät für Lebenswissenschaften	0,0	0,0	81,7	12,2	93,9	19,4
Fakultät für Physik und Geowissenschaften	1,0	0,0	110,0	4,1	115,1	8,1
Fakultät für Chemie und Mineralogie	1,0	0,0	72,3	2,4	75,7	6,9
Veterinärmedizinische Fakultät	0,0	0,0	64,1	20,7	84,8	19,3
Zentrale Einrichtungen ⁴	2,0	0,0	192,8	103,8	298,6	43,7
Zentralverwaltung	1,8	0,0	11,0	88,1	100,9	41,9
darunter Auszubildende und Volontär:innen				0,0	0,0	
Gesamt Hochschulbereich	31,0	3,0	1 014,7	264,8	1 313,5	286,9
Medizinische Fakultät	19,5	0,0	327,2	176,3	523,0	47,0
darunter Auszubildende				0,0	0,0	
Gesamt Universität Leipzig	50,5	3,0	1 341,9	441,1	1 836,5	333,9

Ist-Besetzung, hauptberufliches drittmittelfinanziertes Personal, einschließlich des aus Mitteln der Landesforschungsförderung finanzierten Personals; Stichtag: 01.12.2022 Hochschulbereich / 31.12.2022 Medizinische Fakultät

¹ inkl. Vertretungsprofessor:innen

² Akademische Assistent:innen im Mittelbau ausgewiesen

³ WHK/SHK werden ausschließlich teilzeitbeschäftigt, ein Vertrag bzw. die Summe mehrerer gleichzeitiger Verträge darf 19 Wochenstunden nicht übersteigen.

⁴ inkl. fakultätsübergreifender Forschungseinrichtungen

DRITTMITTELFINANZIERTES PERSONAL NACH STRUKTUREINHEITEN – JAHRESBEZOGEN

Struktureinheiten	Personal in Vollzeitäquivalenten		
	2020	2021	2022
Theologische Fakultät	7,7	6,9	3,9
Juristenfakultät	21,1	22,6	24,1
Fakultät für Geschichte, Kunst- und Regionalwissenschaften	63,6	57,0	56,2
Philologische Fakultät	65,9	60,8	69,2
Erziehungswissenschaftliche Fakultät	122,5	96,1	90,6
Fakultät für Sozialwissenschaften und Philosophie	55,6	48,8	44,5
Wirtschaftswissenschaftliche Fakultät	70,9	59,4	58,3
Sportwissenschaftliche Fakultät	37,1	36,9	34,1
Fakultät für Mathematik und Informatik	101,4	122,7	137,4
Fakultät für Lebenswissenschaften	75,0	85,9	96,8
Fakultät für Physik und Geowissenschaften	100,0	103,9	114,2
Fakultät für Chemie und Mineralogie	63,1	66,7	74,8
Veterinärmedizinische Fakultät	73,8	88,0	82,8
Zentrale Einrichtungen ¹	254,2	265,1	290,2
Zentralverwaltung	100,9	91,4	99,3
Gesamt Hochschulbereich	1 212,8	1 212,2	1 276,4
WHK/SHK ²	220,9	191,6	214,3
Medizinische Fakultät	492,2	464,8	441,0
Gesamt Universität Leipzig	1 705,0	1 677,0	1 717,4

*Ist-Besetzung, hauptberufliches drittmittelfinanziertes Personal, einschließlich des aus Mitteln der Landesforschungsförderung finanzierten Personals
Jahresdurchschnitt des jeweiligen Berichtsjahres*

¹ inkl. fakultätsübergreifender Forschungseinrichtungen

² WHK/SHK werden ausschließlich teilzeitbeschäftigt, ein Vertrag bzw. die Summe mehrerer gleichzeitiger Verträge darf 19 Wochenstunden nicht übersteigen.

DRITTMITTELFINANZIERTES PERSONAL NACH MITTELGEBERN – JAHRESBEZOGEN

Mittelgeber	Personal in Vollzeitäquivalenten		
	2020	2021	2022
Bundesministerium für Bildung und Forschung	258,9	260,8	278,9
Bundesministerium für Wirtschaft und Klimaschutz	31,9	38,6	50,1
Andere Bundesministerien	54,3	52,8	68,5
Sächsisches Staatsministerium für Wissenschaft, Kultur und Tourismus	389,2	345,3	369,1
Sächsisches Staatsministerium für Wirtschaft, Arbeit und Verkehr	0,3	0,3	0,4
Andere sächsische Ministerien	58,5	76,6	52,0
Ministerien anderer Bundesländer	1,3	1,9	3,3
Deutsche Forschungsgemeinschaft e. V.	442,4	482,5	486,3
Internationale Organisationen	0,0	0,0	0,0
Europäische Union	124,1	103,5	80,1
Wirtschaft	39,8	42,7	50,2
Arbeitsgemeinschaft industrieller Forschungsvereinigungen »Otto von Guericke« e. V. (AiF)	0,0	0,0	0,0
Stiftungen	53,3	36,3	52,9
Drittmittelfinanzierte Professuren (z. B. Stiftungsprofessuren)	0,0	0,0	0,0
Fördergesellschaften	24,4	58,1	64,7
Sonstige öffentliche Hand	162,8	103,8	74,5
Sonstige private Hand	63,8	73,8	86,4
Gesamt Universität Leipzig	1 705,0	1 677,0	1 717,4

*Ist-Besetzung, hauptberufliches drittmittelfinanziertes Personal einschließlich des aus Mitteln der Landesforschungsförderung finanzierten Personals Hochschulbereich und Medizinische Fakultät in Summe
Jahresdurchschnitt des jeweiligen Berichtsjahres*

BERUFUNGEN

BERUFUNGEN AUF HAUSHALTSSTELLEN

AN DIE UNIVERSITÄT LEIPZIG WURDEN IM ZEITRAUM VOM 01.01.2022 BIS 31.12.2022 BERUFEN:

Juristenfakultät	Prof. Dr. Eva Inés Obergfell	Bürgerliches Recht, Gewerblicher Rechtsschutz und Urheberrecht, Internationales Privatrecht und Rechtsvergleichung
	Prof. Dr. Johannes Samuel Eichenhofer	Öffentliches Recht, insbesondere Recht der Digitalisierung der Verwaltung
	Prof. Dr. Katrin Höffler	Strafrecht, Strafprozessrecht und ein Nebengebiet
	Prof. Dr. Florian Loyal	Bürgerliches Recht und Zivilverfahrensrecht
Philologische Fakultät	Prof. Dr. Renata Maria Szczepaniak	Historische Sprachwissenschaft des Deutschen
	Jun.-Prof. Dr. Karolina Zuchewicz	Westslawische Sprachenwissenschaft (JP)
	Prof. Dr. Anna Artwinska	Slawische Literaturwissenschaft und Kulturstudien (Schwerpunkt Westslawistik)
Erziehungswissenschaftliche Fakultät	Prof. Dr. Karen Glaser	Grundschuldidaktik Englisch
	Prof. Dr. Markus Spreer	Pädagogik im Förderschwerpunkt körperlich-motorische Entwicklung
	Prof. Dr. Heinrich Ricking	Emotionale und soziale Entwicklung unter Berücksichtigung sonderpädagogischer Förderung und inklusiver Kontexte
Fakultät für Sozialwissenschaften und Philosophie	Jun.-Prof. Dr. Niklas Venema	Kommunikations- und Medienwandel (JP)
Wirtschaftswissenschaftliche Fakultät	Jun.-Prof. Dr. Dennis Häckl	Health Economics and Management (JP)
	Prof. Dr. Roland Happ	Berufliche Bildung mit Schwerpunkt Wirtschaft (TT)
	Prof. Dr. Andreas Bock	Präklinische Wirkstoffentwicklung - Experimentelle Therapien
Medizinische Fakultät	Prof. Dr. Thomas Ebert	Molekularpathogenese von Stoffwechselerkrankungen
	Prof. Dr. Albrecht Hans Hoffmeister	Gastroenterologie / Endoskopie
	Prof. Dr. Christian Klemann	Allgemeine Pädiatrie mit Schwerpunkt Pädiatrische Immunologie, Rheumatologie und Infektiologie
	Prof. Dr. Nils Henrik Nicolay	Strahlentherapie
	Prof. Dr. Erdem Özer Güresir	Neurochirurgie
	Prof. Dr. Erik Buchmann	Data Privacy and Security
Fakultät für Mathematik und Informatik	Prof. Dr. Manuel Burghardt	Computational Humanities
	Prof. Dr. Stefan Czimek	Partielle Differentialgleichungen
	Prof. Dr. Lukasz Grabowski	Theoretische Mathematik
	Jun.-Prof. Dr. Alexander Kreiß	Statistik (JP)
	Prof. Dr. Sven Hofmann	Didaktik der Informatik
	Prof. Dr. Carsten Lutz	Grundlagen der Wissenspräsentation
	Prof. Shayan Mukherjee, PhD	Künstliche Intelligenz (AvH-Professur)
	Prof. Dr. Christine Beemelmans	Mikrobielle Stoffwechselbiochemie
Fakultät für Lebenswissenschaften	Prof. Dr. Gesa Hartwigsen	Kognitive einschließlich Biologische Psychologie
	Prof. Dr. Jana Holtmann	Psychologische Methodenlehre
	Prof. Dr. Matthias Meier	Biochemische Zelltechnologie
	Prof. Dr. Hannes Feilhauer	Fernerkundung in der Geo- und Ökosystemforschung
Fakultät für Physik und Geowissenschaften	Prof. Dr. Oskar Hallatschek	Physik der weichen und biologischen Materie (AvH-Professur)
	Jun.-Prof. Dr. Marlene Kretschmer	Klima-Kausalität (JP - TT)
	Prof. Dr. Alexander Tsirlin	Experimentelle Festkörperphysik - Magnetismus

GEMEINSAME BERUFUNGEN MIT AUSSERUNIVERSITÄREN FORSCHUNGSEINRICHTUNGEN
AN DIE UNIVERSITÄT LEIPZIG WURDEN IM ZEITRAUM VOM 01.01.2022 BIS 31.12.2022 BERUFEN:

Fakultät für Physik und Geowissenschaften	Prof. Dr. Daniel Roggenkamp	Mathematische Strukturen in der Physik - Gemeinsame Berufung mit dem Max-Planck-Institut für Mathematik in den Naturwissenschaften
--------------------------------------------------	-----------------------------	------------------------------------------------------------------------------------------------------------------------------------

BERUFUNGEN ALS JUNIORPROFESSOR:INNEN MIT TENURE TRACK UND WISNA-FÖRDERUNG
AN DIE UNIVERSITÄT LEIPZIG WURDEN IM ZEITRAUM VOM 01.01.2022 BIS 31.12.2022 BERUFEN:

Theologische Fakultät	Jun.-Prof. Dr. Yemima Hadad	Judaistik (JP - TT)
Fakultät für Geschichte, Kunst- und Regionalwissenschaften	Jun.-Prof. Dr. Kathrin Klausmeier	Didaktik der Geschichte mit besonderer Berücksichtigung der Geschichtskultur (JP - TT)
Philologische Fakultät	Jun.-Prof. Dr. Julia Fuchs	Germanistische Linguistik - Pragmatik (JP - TT)
Fakultät für Sozialwissenschaften und Philosophie	Jun.-Prof. Dr. Daniela Ruß	Global Dynamics of Resource Use and Distribution (JP - TT)
	Jun.-Prof. Dr. Megan Maruschke	Global Studies (JP - TT)
Medizinische Fakultät	Jun.-Prof. Dr. Christina Lamers	Pharmazeutische und Medizinische Chemie
	Jun.-Prof. Dr. Torben Schiffner	Entwicklung von Antikörpern und Impfstoffen
Fakultät für Lebenswissenschaften	Jun.-Prof. Dr. Beatriz Sanchez Parra	Biodiversität der Atmosphäre (JP - TT)
Fakultät für Physik und Geowissenschaften	Prof. Dr. Dejan Gajic	Mathematische Physik (TT)
Fakultät für Chemie und Mineralogie	Jun.-Prof. Dr. Maria Westermayr	Theoretische Chemie des Materialdesigns (JP - TT)

ZU AUSSERPLANMÄSSIGEN PROFESSOR:INNEN
AN DER UNIVERSITÄT LEIPZIG WURDEN IM ZEITRAUM VOM 01.01.2022 BIS 31.12.2022 BESTELLT:

Philologische Fakultät	Prof. Dr. Anna Artwinska
Fakultät für Sozialwissenschaften und Philosophie	Prof. Dr. Michael Gerhard Esch
	Prof. Dr. Florian van Bömmel
	Prof. Dr. Torsten Prietzel
	Prof. Dr. Robert Sucher
Medizinische Fakultät	Prof. Dr. Maria Strauß
	Prof. Dr. Olga Seifert
	Prof. Dr. Mohamed Ghanem
	Prof. Dr. Thomas Karlas
Fakultät für Lebenswissenschaften	Prof. Dr. Mikka Tapio Tarkka
	Prof. Dr. Katja Liebal
Fakultät für Physik und Geowissenschaften	Prof. Dr. Frank Stallmach

ZU HONORARPROFESSOR:INNEN

AN DER UNIVERSITÄT LEIPZIG WURDEN IM ZEITRAUM VOM 01.01.2022 BIS 31.12.2022 BESTELLT:

Theologische Fakultät	Prof. Ullrich Böhme	Kirchengeschichte und Liturgik
Juristenfakultät	Prof. Dr. Uwe-Dietmar Berlit	Verfassungs- und Verwaltungsrecht (neue Denomination)
	Prof. Dr. Sebastian Roloff	Betriebsverfassungsrecht und Europäisches Arbeitsrecht
	Prof. Dr. Torsten Schmidt	Staatskirchen- und Kirchenrecht
Fakultät für Geschichte, Kunst- und Regionalwissenschaften	Prof. Dr. Dietrich Raue	Ägyptologie
Fakultät für Sozialwissenschaften und Philosophie	Prof. James Ferguson Conant	Philosophie
	Prof. Dr. Thilo Lang	Wirtschaftsgeographie
Wirtschaftswissenschaftliche Fakultät	Prof. Dr. Erik Wende	Digital Leadership
Fakultät für Lebenswissenschaften	Prof. Jenny Tung, PhD	Verhalten und Evolution von Primaten
Fakultät für Physik und Geowissenschaften	Prof. Dr. Oliver Weigel	Stadtgeographie

ZU GASTPROFESSOR:INNEN

AN DER UNIVERSITÄT LEIPZIG WURDEN IM ZEITRAUM VOM 01.01.2022 BIS 31.12.2022 BESTELLT:

Fakultät für Geschichte, Kunst- und Regionalwissenschaften	WS 2021/2022	Thoshiki Okada
	SS 2022	Marta Górnicka
	WS 2022/2023	Marina Schubarth
	WS 2021/2022	Daniela Dröscher
		Heike Geißler
		Sascha Macht
		Enis Maci
		Norbert Niemann
		Ulf Stolterfoth
		Denit Utlu
Philologische Fakultät/ Deutsches Literaturinstitut Leipzig (DLL)	SS 2023	Cornelia Debes
	Anne Habermehl	
	Heike Hennig	
	Katharina Schultens	
	Charlotte Warsen	
	Martina Wunderer	
	Jonas Lüscher	
	Norbert Niemann	
	Senthuran Varatharajah	
	WS 2022/2023 – SS 2023	Prof. Guillermo Toscano y Garcia
Fakultät für Sozialwissenschaften und Philosophie	WS 2021/2022 – SS 2024	Alina Fichter
	WS 2021/2022 – SS 2024	Lorenz Matzat
	WS 2021/2022	Patrick Schmeing
	WS 2022/2023	Dr. Silke Borgstedt
	Wirtschaftswissenschaftliche Fakultät	SS 2022
Medizinische Fakultät	SS 2022	Prof. Dr. Iris Shai
Fakultät für Chemie und Mineralogie	WS 2022/2023	Prof. Dmitri Gelman, PhD

LEIBNIZ-PROFESSUR

WS 2021/22	Prof. Dr. Iain MacDonald	Kanada, Université de Montréal
SS 2022	Prof. Dr. Sebastian Schmidt	USA, University of Colorado
WS 2022/23	Prof. Lori Beaman	Kanada, University of Ottawa

PICADOR-PROFESSUR

WS 2021/22	Prof. Don Mee Choi	Kanada, Toronto
SS 2022	Prof. Hilary Leichter	USA, New York
WS 2022/23	Prof. Emily Nemens	USA, New York

UMBERUFUNGEN

Sportwissenschaftliche Fakultät	Prof. Dr. Thomas Heinen	Bewegungs- und Trainingswissenschaft mit dem Schwerpunkt Wahrnehmung und Handlung umherufen zum 10.05.2022
Fakultät für Physik und Geowissenschaften	Prof. Dr. Manfred Wendisch	Atmosphärische Strahlung umherufen zum 01.02.2022

BERUFUNGEN NACH AUSWÄRTS

Philologische Fakultät	Prof. Dr. Frieder von Ammon	Ludwig-Maximilians-Universität München ausgeschieden am 30.09.2022
Medizinische Fakultät	Prof. Dr. Sebastian Hahnel	Universität Regensburg ausgeschieden am 01.04.2022
Fakultät für Lebenswissenschaften	Prof. Dr. Christine Beemelmans	Universität des Saarlandes ausgeschieden am 30.09.2022

EINTRITT IN DEN RUHESTAND ZUM 01.04.2022

Juristenfakultät	Prof. Dr. Wolfgang Lücke	Bürgerliches Recht, Zivilverfahrensrecht, Notarrecht und Rechtsvergleichung
Fakultät für Geschichte, Kunst- und Regionalwissenschaften	Prof. Dr. Verena Klemm-Kuhn	Arabistik und Islamwissenschaft
Sportwissenschaftliche Fakultät	Prof. Dr. Martin Busse	Sportmedizin
Medizinische Fakultät	Prof. Dr. Rolf-Dieter Kortmann	Strahlentherapie
	Prof. Dr. Friedemann Horn	Molekulare Immunologie
	Prof. Dr. Wolfgang Nörenberg	Pharmakologie und Toxikologie
Fakultät für Mathematik und Informatik	Prof. Dr. Manfred Droste	Automaten und Sprachen
Fakultät für Physik und Geowissenschaften	Prof. Dr. Pablo David Esquinazi	Experimentalphysik (Supraleitung, Magnetismus)
Veterinärmedizinische Fakultät	Prof. Dr. Johannes Seeger	Histologie und Embryologie (Veterinärmedizin)

EINTRITT IN DEN RUHESTAND ZUM 01.10.2022

Fakultät für Geschichte, Kunst- und Regionalwissenschaften	Prof. Dr. Steffi Richter	Japanologie
Philologische Fakultät	Prof. Dr. Dieter Baumann	Fachkommunikation und Angewandte Sprachwissenschaft (Deutsch, Englisch, Russisch)
	Prof. Dr. Erwin Tschirner	Deutsch als Fremdsprache
Fakultät für Sozialwissenschaften und Philosophie	Prof. Dr. Siegfried Lokatis	Buchwissenschaft
Medizinische Fakultät	Prof. Dr. Jürgen Meixensberger	Neurochirurgie
	Prof. Dr. Christoph Baerwald	Rheumatologie
	Prof. Dr. Bruno Christ	Angewandte Molekulare Hepatologie
Fakultät für Lebenswissenschaften	Prof. Dr. Francois Claude Buscot	Bodenökologie
Fakultät für Chemie und Mineralogie	Prof. Dr. Gert Klöß	Technische Mineralogie
Veterinärmedizinische Fakultät	Prof. Dr. Arwid Dauschies	Parasitologie

BESTELLUNG VON SENIORPROFESSOR:INNEN

Fakultät für Sozialwissenschaften und Philosophie	Prof. Dr. Andreas Diekmann	01. Oktober 2018 bis 30. September 2024
Medizinische Fakultät	Prof. Dr. Thomas Becker	01. April 2022 bis 31. März 2025
	Prof. Dr. em. Martin Lohse	01. Dezember 2022 bis 30. November 2025
Fakultät für Mathematik und Informatik	Prof. Dr. Stephan Luckhaus	01. Oktober 2019 bis 30. September 2022
Fakultät für Lebenswissenschaften	Prof. Dr. Martin Schlegel	01. Oktober 2018 bis 30. September 2024
	Prof. Dr. Christian Wilhelm	01. April 2019 bis 31. März 2025
Fakultät für Physik und Geowissenschaften	Prof. Dr. Wolfhard Janke	01. April 2022 bis 31. März 2025

MENSCHEN MIT BEHINDERUNG

Struktureinheiten	2020	2021	2022
	%	%	%
Hochschulbereich	3,2	3,2	2,9
Medizinische Fakultät	2,9	2,7	2,5

Ist-Besetzung, Anteil der Menschen mit Behinderung und Gleichgestellten, lt. Vorgaben der Statistik IW-ELAN, Durchschnitt des jeweiligen Monats Dezember (Hochschulbereich)/Durchschnitt des jeweiligen Jahres (Medizinische Fakultät)

FRAUENANTEIL – STICHTAGSBEZOGEN

Beschäftigungskategorien	2020			2021			2022		
	Gesamt	Frauen		Gesamt	Frauen		Gesamt	Frauen	
	VZÄ	VZÄ	%	VZÄ	VZÄ	%	VZÄ	VZÄ	%
Hochschulbereich									
Professor:innen ¹	334,5	83,2	24,9	337,3	91,5	27,1	348,0	99,7	28,6
davon C4/W3	209,9	43,7	20,8	203,8	45,0	22,1	210,8	52,0	24,7
davon C3/W2	124,6	39,5	31,7	133,5	46,5	34,8	137,2	47,7	34,8
JP	24,5	7,8	31,8	30,8	15,3	49,7	33,9	19,9	58,7
Mittelbau ²	1 656,8	771,1	46,5	1 618,6	748,2	46,2	1 658,5	772,7	46,6
davon befristet	1 397,6	651,0	46,6	1 244,5	566,7	45,5	1 266,8	587,0	46,3
davon unbefristet	259,2	120,1	46,3	374,1	181,5	48,5	391,7	185,7	47,4
Nichtwiss. Personal/Beamte	1 374,5	898,2	65,3	1 374,7	895,2	65,1	1 404,0	911,3	64,9
darunter Auszubildende und Volontär:innen	60,8	33,8	55,6	62,0	35,0	56,5	59,0	33,0	55,9
Gesamt Hochschulbereich	3 390,3	1 760,3	51,9	3 361,4	1 750,2	52,1	3 444,4	1 803,6	52,4
Medizinische Fakultät									
Professor:innen ¹	108,9	15,8	14,5	114,5	16,0	14,0	106,6	17,8	16,7
davon C4/W3	49,4	7,8	15,8	51,6	7,8	15,1	48,6	7,8	16,0
davon C3/W2	59,5	8,0	13,4	62,9	8,2	13,0	58,0	10,0	17,2
JP	1,0	0,0	0,0	6,0	0,0	0,0	2,0	1,0	50,0
Mittelbau ²	612,9	342,0	55,8	613,5	341,9	55,7	617,4	348,6	56,5
davon befristet	445,4	268,6	60,3	443,8	264,8	59,7	446,3	268,2	60,1
davon unbefristet	167,5	73,4	43,8	169,7	77,1	45,4	171,1	80,4	47,0
Nichtwiss. Personal/Beamte	428,4	348,7	81,4	421,4	340,4	80,8	436,0	337,8	77,5
darunter Auszubildende und Volontär:innen	2,0	2,0	100,0	3,0	3,0	100,0	1,0	1,0	100,0
Gesamt Medizinische Fakultät	1 151,2	706,5	61,4	1 155,4	698,3	60,4	1 162,0	705,2	60,7

Ist-Besetzung, Anteil des hauptberuflichen weiblichen Personals am Gesamtpersonal inkl. Auszubildender und Volontär:innen
Stichtag: 01.12. des jeweiligen Jahres Hochschulbereich/31.12. des jeweiligen Jahres Medizinische Fakultät

¹ inkl. Vertretungsprofessor:innen

² Akademische Assistent:innen im Mittelbau ausgewiesen



Svante Pääbo, Direktor des Max-Planck-Instituts für Evolutionäre Anthropologie und Honorarprofessor an der Universität Leipzig, erhielt 2022 den Nobelpreis für Medizin für seine Forschungen im Bereich der Paläogenetik.

Im April 2022 übernahm das bis auf die amtierende Kanzlerin Prof. Dr. Birgit Dräger neu aufgestellte Rektorat die Leitung der Universität Leipzig. Im Juni folgte mit der Investitur die feierliche Einführung von Prof. Dr. Eva Inés Obergfell in ihr Amt als neue Rektorin. Die Prorektorate wurden mit den Schwerpunktthemen Exzellenzentwicklung, Talententwicklung und Campuserneuerung neu strukturiert. Die Prorektoren Prof. Dr. Jens-Karl Eilers, Prof. Dr. Matthias Middell und Dr. Roger Gläser stehen ihnen vor.

Der Senat ist ein zentrales Gremium der Universität Leipzig. Im Jahr 2022 gab es Wechsel unter den Senator:innen in der Gruppe der Hochschullehrer:innen sowie der Studierenden. Turnusgemäß wurden im Herbst 2022 ebenfalls neue Dekan:innen gewählt bzw. wieder gewählt, die als beratende Mitglieder im Senat fungieren.

Der Hochschulrat gibt unter Berücksichtigung der Entwicklungsplanung des Freistaats Sachsen und der Zielvereinbarungen Empfehlungen zur Profilbildung und Verbesserung der Leistungs- und Wettbewerbsfähigkeit der Universität Leipzig. Den Vorsitz hatte auch 2022 Dr. Hans-Gerhard Husung inne. Als Mitglieder neu hinzugekommen sind Prof. Dr. Heike Graßmann und Samuel Kermelk.

LEITUNG UND GREMIEN

REKTORAT

Das nach § 83 Abs. 1 SächsHSFG i. V. m. § 15 der Grundordnung der Universität Leipzig gebildete Rektorat setzte sich 2022 aus folgenden Mitgliedern zusammen:

Prof. Dr. Beate A. Schücking (bis 31.03.2022)	Rektorin
Prof. Dr. Thomas Hofsäss (bis 19.04.2022)	Prorektor für Bildung und Internationales
Prof. Dr. Thomas Lenk (bis 19.04.2022)	Prorektor für Entwicklung und Transfer
Prof. Dr. Erich Schröger (bis 19.04.2022)	Prorektor für Forschung und wissenschaftlichen Nachwuchs
<hr/>	
Prof. Dr. Eva Inés Obergefell (ab 01.04.2022)	Rektorin
Prof. Dr. Jens-Karl Eilers (ab 20.04.2022)	Prorektor für Exzellenzentwicklung: Forschung und Transfer
Prof. Dr. Roger Gläser (ab 20.04.2022)	Prorektor für Talententwicklung: Studium und Lehre
Prof. Dr. Matthias Middell (ab 20.04.2022)	Prorektor für Campuserwicklung: Kooperation und Internationalisierung
Prof. Dr. Birgit Dräger	Kanzlerin

SENAT

Der nach § 81 Abs. 2 SächsHSFG i.V.m. § 12 Abs. 1 der Grundordnung der Universität Leipzig gebildete Senat setzte sich 2022 aus folgenden Mitgliedern zusammen:

STIMMBERECHTIGTE MITGLIEDER

HOCHSCHULLEHRER:INNEN

Prof. Dr. Anne Bartsch	Fakultät für Sozialwissenschaften und Philosophie
Prof. Dr. Hendrik Bläker (ab 20.04.2022)	Medizinische Fakultät
Prof. Ph. D. Philip Clart	Fakultät für Geschichte, Kunst- und Regionalwissenschaften
Prof. Dr. Jens-Karl Eilers (bis 19.04.2022)	Medizinische Fakultät
Prof. Dr. Cornelia Exner	Fakultät für Lebenswissenschaften
Prof. Dr. Christian Fandrych	Philologische Fakultät
Prof. Dr. Anette Kersting	Medizinische Fakultät
Prof. Dr. Rochus Leonhardt	Theologische Fakultät
Prof. Dr. Geric Scheuermann	Fakultät für Mathematik und Informatik
Prof. Dr. Uwe Truyen	Veterinärmedizinische Fakultät
Prof. Dr. Uwe Vollmer	Wirtschaftswissenschaftliche Fakultät
Prof. Dr. Manfred Wendisch	Fakultät für Physik und Geowissenschaften

AKADEMISCHE MITARBEITER:INNEN

Marianne Aussenac-Kern	Philologische Fakultät
Dr. Claudia Birkemeyer	Fakultät für Chemie und Mineralogie
PD Dr. Zohreh Hosseinzadeh	Medizinische Fakultät
Dr. Thomas Riemer	Medizinische Fakultät

STUDIERENDE

Emre Arkan (bis 30.09.2022)	Fakultät für Mathematik und Informatik
Benedikt Bierbaum (bis 30.09.2022)	Medizinische Fakultät
Felix Reinemer (bis 30.09.2022)	Fakultät für Chemie und Mineralogie
Johanna Zitt (bis 30.09.2022)	Fakultät für Mathematik und Informatik
Elena Heier (ab 01.10.2022)	Fakultät für Mathematik und Informatik
Leona Sophie Heila Krause (ab 01.10.2022)	Wirtschaftswissenschaftliche Fakultät
Sebastian Schramm (ab 01.10.2022)	Medizinische Fakultät
Paul Steinbrecher (ab 01.10.2022)	Erziehungswissenschaftliche Fakultät

SONSTIGE MITARBEITER:INNEN

Charlotte Bauer	Universitätsbibliothek
Markus Lorenz	Fakultät für Lebenswissenschaften

BERATENDE MITGLIEDER

REKTORAT

Prof. Dr. Beate A. Schücking (bis 31.03.2022)	Rektorin
Prof. Dr. Thomas Hofsäss (bis 19.04.2022)	Prorektor für Bildung und Internationales
Prof. Dr. Thomas Lenk (bis 19.04.2022)	Prorektor für Entwicklung und Transfer
Prof. Dr. Erich Schröger (bis 19.04.2022)	Prorektor für Forschung und wissenschaftlichen Nachwuchs
Prof. Dr. Eva Inés Obergfell (ab 01.04.2022)	Rektorin
Prof. Dr. Jens-Karl Eilers (ab 20.04.2022)	Prorektor für Exzellenzentwicklung: Forschung und Transfer
Prof. Dr. Roger Gläser (ab 20.04.2022)	Prorektor für Talententwicklung: Studium und Lehre
Prof. Dr. Matthias Middell (ab 20.04.2022)	Prorektor für Campuserwicklung: Kooperation und Internationalisierung
Prof. Dr. Birgit Dräger	Kanzlerin

DEKAN:INNEN

Prof. Dr. Dr. Andreas Schüle (bis 24.10.2022)	Theologische Fakultät
Prof. Dr. Alexander Deeg (ab 24.10.2022)	Theologische Fakultät
Prof. Dr. Tim Drygala (bis 26.10.2022)	Juristenfakultät
Prof. Dr. Katharina Beckemper (ab 26.10.2022)	Juristenfakultät
Prof. Dr. Rose Marie Beck (bis 18.10.2022)	Fakultät für Geschichte, Kunst- und Regionalwissenschaften
Prof. Dr. Markus A. Denzel (ab 18.10.2022)	Fakultät für Geschichte, Kunst- und Regionalwissenschaften
Prof. Dr. Beat Siebenhaar	Philologische Fakultät
Prof. Dr. Brigitte Latzko	Erziehungswissenschaftliche Fakultät
Prof. Dr. Astrid Lorenz	Fakultät für Sozialwissenschaften und Philosophie
Prof. Dipl.-Ing. Johannes Ringel	Wirtschaftswissenschaftliche Fakultät
Prof. Dr. Gregor Hovemann	Sportwissenschaftliche Fakultät
Prof. Dr. Michael Stumvoll (bis 04.10.2022)	Medizinische Fakultät
Prof. Dr. Ingo Bechmann (ab 04.10.2022)	Medizinische Fakultät
Prof. Dr. Martin Middendorf (bis 10.10.2022)	Fakultät für Mathematik und Informatik
Prof. Dr. Bernd Kirchheim (ab 10.10.2022)	Fakultät für Mathematik und Informatik
Prof. Dr. Marc Schönwiesner	Fakultät für Lebenswissenschaften
Prof. Dr. Christoph Jacobi (bis 17.10.2022)	Fakultät für Physik und Geowissenschaften
Prof. Dr. Marius Grundmann (ab 17.10.2022)	Fakultät für Physik und Geowissenschaften
Prof. Dr. Roger Gläser (bis 03.05.2022)	Fakultät für Chemie und Mineralogie
Prof. Dr. Knut R. Asmis (vom 16.05. bis 04.10.2022)	Fakultät für Chemie und Mineralogie
Prof. Dr. Christoph Schneider (ab 04.10.2022)	Fakultät für Chemie und Mineralogie
Prof. Dr. Dr. Thomas Vahlenkamp	Veterinärmedizinische Fakultät

GLEICHSTELLUNGSBEAUFTRAGTER

Georg Teichert

VERTRETERIN DES STUDENT_INNENRATS MIT BERATENDER STIMME

Renate Baricz (bis 30.09.2022)

STÄNDIGE GÄSTE

Carsten Heckmann	Pressesprecher der Universität Leipzig
Michael Lindner	Pressesprecher der Universität Leipzig
Felix Fink (bis 10.05.2022)	Beauftragter für studentische Angelegenheiten
Renate Baricz (ab 23.07.2022)	Beauftragte für studentische Angelegenheiten

ERWEITERTER SENAT

Der Erweiterte Senat setzt sich nach § 81a SächsHSFG i. V. m. § 14 der Grundordnung der Universität Leipzig aus 21 stimmberechtigten Mitgliedern des Senats nach § 12 Abs. 1 Nr. 1 der Grundordnung der Universität Leipzig und 70 weiteren stimmberechtigten Vertreter:innen aus den Mitgliedergruppen nach § 50 Abs. 1 Satz 1 SächsHSFG zusammen.

Am 01.01.2022 gehörten dem Erweiterten Senat 46 Hochschullehrer:innen, 18 Akademische Mitarbeiter:innen, 18 Studierende und 9 Sonstige Mitarbeiter:innen als stimmberechtigte Mitglieder an.

Am 31.12.2022 gehörten ihm 46 Hochschullehrer:innen, 18 Akademische Mitarbeiter:innen, 18 Studierende und 9 Sonstige Mitarbeiter:innen an.

Die Rektorin, die Prorektoren, die Kanzlerin, die Dekan:innen und der Gleichstellungsbeauftragte der Hochschule gehören dem Erweiterten Senat mit beratender Stimme an.

Die Rektorin bereitet die Sitzungen des Erweiterten Senats vor und führt den Vorsitz.

HOCHSCHULRAT

Der nach § 86 Abs. 2 SächsHSFG i. V. m. § 18 der Grundordnung der Universität Leipzig gebildete Hochschulrat setzte sich 2022 aus folgenden Mitgliedern zusammen:

VORSITZ

Dr. Hans-Gerhard Husung	Staatssekretär für Wissenschaft und Forschung a. D. in der Berliner Senatsverwaltung für Bildung, Jugend und Wissenschaft sowie Generalsekretär der Gemeinsamen Wissenschaftskonferenz (GWK) a. D.
-------------------------	----------------------------------------------------------------------------------------------------------------------------------------------------------------------------------------------------

STELLVERTRETUNG

Prof. Dr. Annette Beck-Sickinger	Stellvertretende Direktorin des Instituts für Biochemie der Fakultät für Lebenswissenschaften
----------------------------------	-----------------------------------------------------------------------------------------------

WEITERE MITGLIEDER

Dr. Rainer Ambrosy (bis 30.11.2022)	Kanzler der Universität Duisburg-Essen a. D.
Prof. Siegfried Bülow (bis 31.07.2022)	ehemaliger Geschäftsführer der Porsche Leipzig GmbH, Honorarprofessor an der HTWK Leipzig
Prof. Dr. Dr. h.c. Friederike Fless	Präsidentin des Deutschen Archäologischen Instituts Berlin
Prof. Dr. Heike Graßmann (ab 01.12.2022)	Administrativer Vorstand des Max-Delbrück-Centrums für Molekulare Medizin in der Helmholtz-Gemeinschaft (MDC)
Prof. Dr. Volker Gruhn	Inhaber des Lehrstuhls für Software Engineering der Universität Duisburg-Essen, Gründer und Aufsichtsratsvorsitzender der adesso AG
Prof. Dr. Jörg Junhold	Direktor und Geschäftsführer der Zoo Leipzig GmbH
Samuel Kermelk (ab 01.08.2022)	Geschäftsführer der HeiterBlick GmbH
Birgit Munz	Vizepräsidentin des Oberlandesgerichts Dresden, Präsidentin des Sächsischen Verfassungsgerichtshofs a. D.
Prof. Dr. Peter Wiedemann	Direktor der Klinik und Poliklinik für Augenheilkunde am Universitätsklinikum Leipzig a. D.

STUDENT*INNENRAT

Die Geschäftsführung des nach §§ 25 Abs. 1, 26 Abs. 1 SächsHSFG i.V.m. § 23 Abs. 1 Satzung der Student:innenschaft der Universität gebildeten Student_innenRats setzte sich 2022 aus folgenden Mitgliedern zusammen:

GESCHÄFTSFÜHRER:INNEN

Jacob Preuß (bis 30.06.2022)	Fakultät für Sozialwissenschaften und Philosophie
Jasmin Redler (bis 30.11.2022)	Fakultät für Mathematik und Informatik
Janes Behr (ab 01.04.2022)	Fakultät für Sozialwissenschaften und Philosophie
Johann Goldhahn (ab 01.07.2022)	Fakultät für Sozialwissenschaften und Philosophie
David Rennert (ab 01.12.2022)	Fakultät für Sozialwissenschaften und Philosophie

PROMOVIERENDENRAT

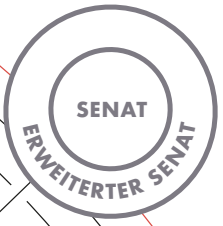
Der nach § 6 der Grundordnung der Universität Leipzig gebildete PromovierendenRat setzte sich 2022 aus folgenden Mitgliedern zusammen:

MITGLIEDER

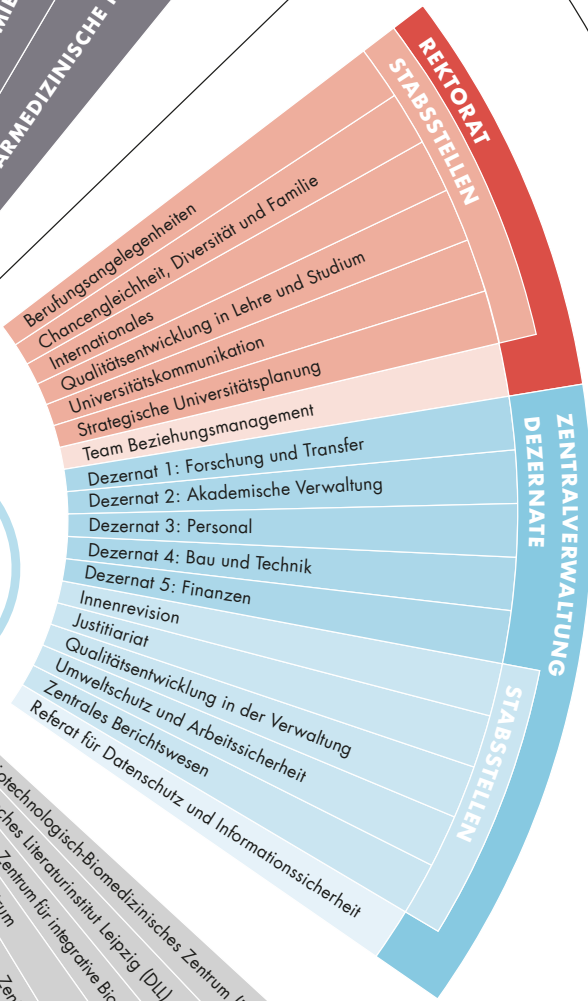
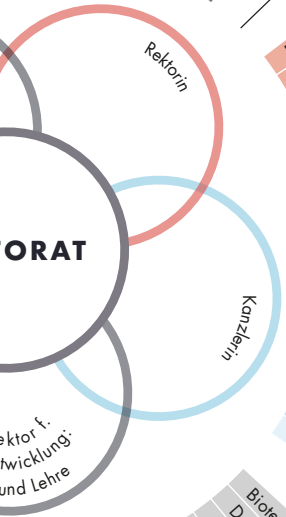
Cynthia Albracht (bis 30.09.2022)	Fakultät für Lebenswissenschaften
Maximilian Gresch (bis 30.09.2022)	Medizinische Fakultät
Cedric Jürgens (ab 01.10.2022)	Fakultät für Sozialwissenschaften und Philosophie
Carsten R. Seemann (bis 30.09.2022)	Fakultät für Mathematik und Informatik

HOCHSCHULRAT
 STUDENT*INNENRAT
 FACHBEREICH

- FAKULTÄT FÜR MATHEMATIK UND INFORMATIK
- FAKULTÄT FÜR LEBENSWISSENSCHAFTEN
- FAKULTÄT FÜR PHYSIK UND GEOWISSENSCHAFTEN
- FAKULTÄT FÜR CHEMIE UND MINERALOGIE
- VETERINÄRMEDIZINISCHE FAKULTÄT



SENATSKOMMISSION
 Senatsausschuss zur Vorbereitung der Stellungnahme des Senats zum Wirtschaftsplanentwurf und Stellenausstattung der Fakultäten



- Sprachenzentrum
- Graduiertenakademie Leipzig
- Sächsischer Inkubator für klinische Translation (SIKT)
- Leipziger Universitätsmusik
- Kustodie
- Leipzig Research Centre Global Dynamics (ReCenGlobe)
- Interdisziplinäres Zentrum für Bioinformatik (IZBI)
- Frankreich-Zentrum
- Deutsches Literaturinstitut Leipzig (DLI)
- Deutsches Zentrum für integrative Biodiversitätsforschung (IDiv)
- Bioethnologisch-Biomedizinisches Zentrum (BBZ)
- Deutsches Zentrum für Informatik (DZI)
- Frankreich-Zentrum für Bioinformatik (IZBI)
- Interdisziplinäres Zentrum für Bioinformatik (IZBI)
- Deutsches Zentrum für Informatik (DZI)
- Bioethnologisch-Biomedizinisches Zentrum (BBZ)

ABKÜRZUNGSVERZEICHNIS

ASC	Advanced Spectroscopy in Chemistry
AvH	Alexander von Humboldt
BA	Bauabschnitt
B. A.	Bachelor of Arts
B. Sc.	Bachelor of Science
DFG	Deutsche Forschungsgemeinschaft e. V.
DLL	Deutsches Literaturinstitut Leipzig
EU	Europäische Union
HKU	Hochschule für Kunst
iDiv	Deutsches Zentrum für integrative Biodiversitätsforschung
IPSP	International Physics Studies Program
JP	Juniorprofessor:innen
JTF	Just Transition Fund
KA1	Key Action 1
M.A.	Master of Arts
MBA	Master of Business Administration
METS	Mobilités Européennes en Traduction Spécialisée (intern. Exzellenzprogramm)
M. Sc.	Master of Science
PD	Privatdozent:in
Ph.D.	Doctor of Philosophy
SächsHSFG	Sächsisches Hochschulfreiheitsgesetz
SäHO	Sächsische Haushaltsordnung
SEP	Sport and Exercise Psychology
SEPT	Small Enterprise Promotion and Training
SHK	Studentische Hilfskraft
SMWK	Sächsisches Staatsministerium für Wissenschaft, Kultur und Tourismus
SS	Sommersemester
SUNY	State University of New York
TBM	Teilbaumaßnahme
TT	Tenure Track
VZÄ	Vollzeitäquivalent
WHK	Wissenschaftliche Hilfskraft
WISNA	Wissenschaftlicher Nachwuchs
WS	Wintersemester

IMPRESSUM

Herausgeberin: Rektorin der Universität Leipzig

Gesamtkoordination: Stabsstelle Zentrales Berichtswesen

Konzept, Redaktion, Gestaltung: Stabsstelle Universitätskommunikation

Titelbild: Team Exzellenz: Im Jahr 2022 formierten sich die drei Clusterinitiativen, die eine Skizze für ein Exzellenzcluster im Rahmen der Exzellenzstrategie des Bundes und der Länder einreichen wollen. V.l.n.r.: Prof. Dr. Matthias Middell, Sprecher von „New Global Dynamics“, Prof. Dr. Johannes Quaas, Sprecher von „Breathing Nature“, Rektorin Prof. Dr. Eva Inés Obergfell, Prof. Dr. Michael Stumvoll, Sprecher des „Leipzig Center of Metabolism“ und Prof. Dr. Jens-Karl Eilers, Prorektor für Exzellenzentwicklung: Forschung und Transfer. Foto: Antje Gildemeister

Bildnachweise: Seite 5, 31: Christian Hüller, Seite 43: Kristen Nijhof

Redaktionsschluss: 6. Juni 2023

Druck: Merkur Druck- und Kopierzentrum GmbH & Co. KG



Sie wollen das Jahr 2022 an der Universität Leipzig noch einmal Revue passieren lassen?

Hier geht es zum digitalen Jahresrückblick mit Videos, Fotos und Audio-Interviews mit dem Rektorat.

